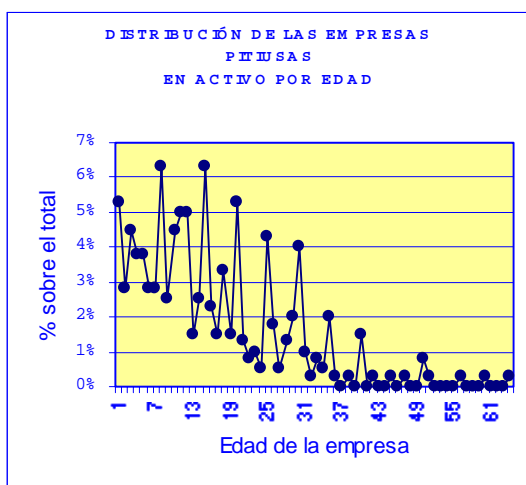


Perfil de la empresa pitiusa actual

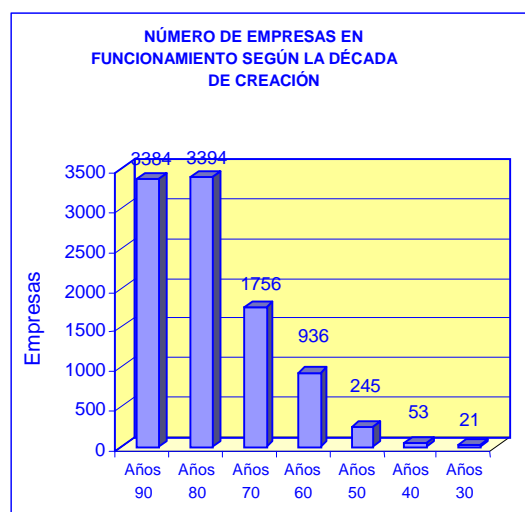
Introducción, estructura y perfil sociodemográfico

Características y antigüedad de la empresa

El prototipo actual de empresa de las Pitiusas es una organización joven, dedicada al comercio minorista, la construcción, la restauración u otra actividad de servicios con una antigüedad media de 16 años y que en pocos casos supera la edad de 30.



Los años 60 significaron el punto de partida del despegue en la creación de aquellas empresas pitiusas que continúan activas en la actualidad. Estos diez años significaron un incremento del 300% respecto a la década precedente.



Estos datos han sido calculados a partir de porcentajes y deben considerarse más bien de manera ilustrativa.

Entre 1990 y 1998 las empresas creadas son mayoritariamente comercios minoristas del sector textil, empresas de servicios varios, cafeterías, restaurantes, comercios especializados, empresas instaladoras y constructoras no apareciendo cambios significativos respecto a las empresas de los años 80.

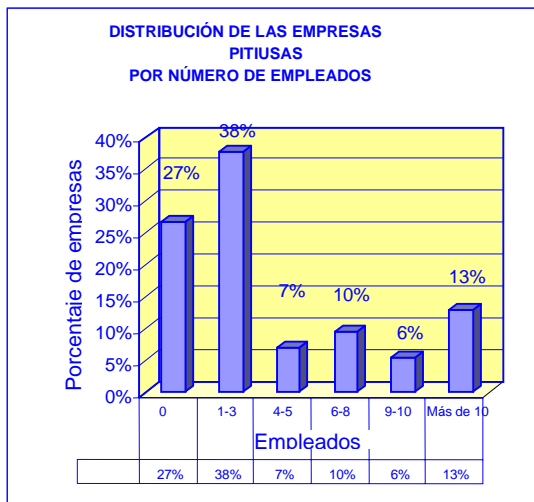
CREACIÓN DE EMPRESAS POR SECTORES

	Años 80(%)	Años 90 (%)
Comercio minorista	32.2	34.6
Restauración	22.6	19.7
Otros Servicios	17.8	18.9
Construcción	6.2	6.3
Industria	4.8	6.3
Comercio mayorista	5.5	5.6
Transportes	4.1	3.1
Talleres mecánicos	2.0	3.1
Hostelería	4.8	2.4

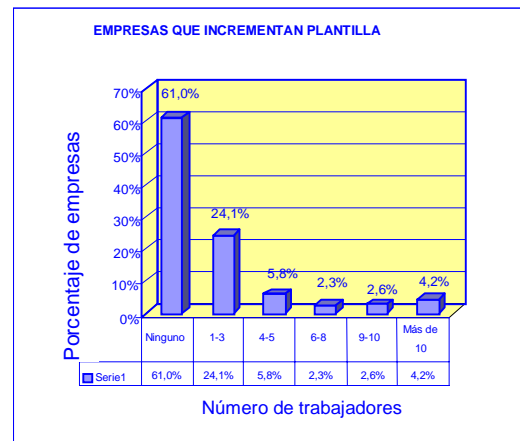
Tamaño de la empresa pitiusa

La empresa pitiusa más frecuente es una pequeña empresa, con un máximo de 3 empleados. En este grupo encontramos el 65% de las empresas. Entre 4-10 empleados hay un 23% y con más de 10 se agrupan el 13%.

Hay que destacar que el 27% del total de las empresas pitiusas en funcionamiento en la actualidad no tienen empleados y el empresario es el máximo encargado.



La estacionalidad de la economía pitiusa favorece las nuevas contrataciones durante los meses de temporada alta. La media de incorporaciones es de 1.7 trabajadores. Un 39% de las empresas incrementan su personal en este periodo, mientras un 61% no lo hacen.



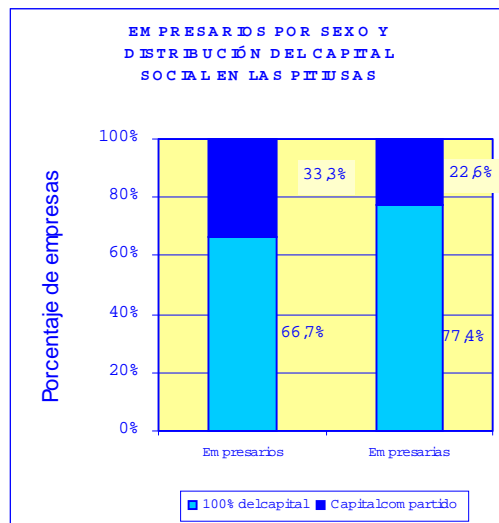
La mayoría de las empresas distribuyen su personal de la siguiente manera: según cifras promedio, 1.7 empleados (entre 1 y 2) son comerciales, 0.6 (entre 0 y 1) administrativos y 0.2 (prácticamente no existen en estructuras pequeñas) directivos. El 67.2% de los empleados son considerados por el empresario como personal de ventas o comercial, el 25% personal de administración y un 7.3% de los empleados como directivos.

Propiedad del capital en la empresa pitiusa

La propiedad de la empresa en las islas Pitiusas está en un 73.5% de las ocasiones en manos de empresarios, mientras que las empresarias alcanzan el 26.5%.

Ambos sexos prefieren la fórmula de socio único: así, el 77.4% de las mujeres y el 66.7% de los varones optaron por esta elección frente a la de compartir el capital de la empresa con otros socios.

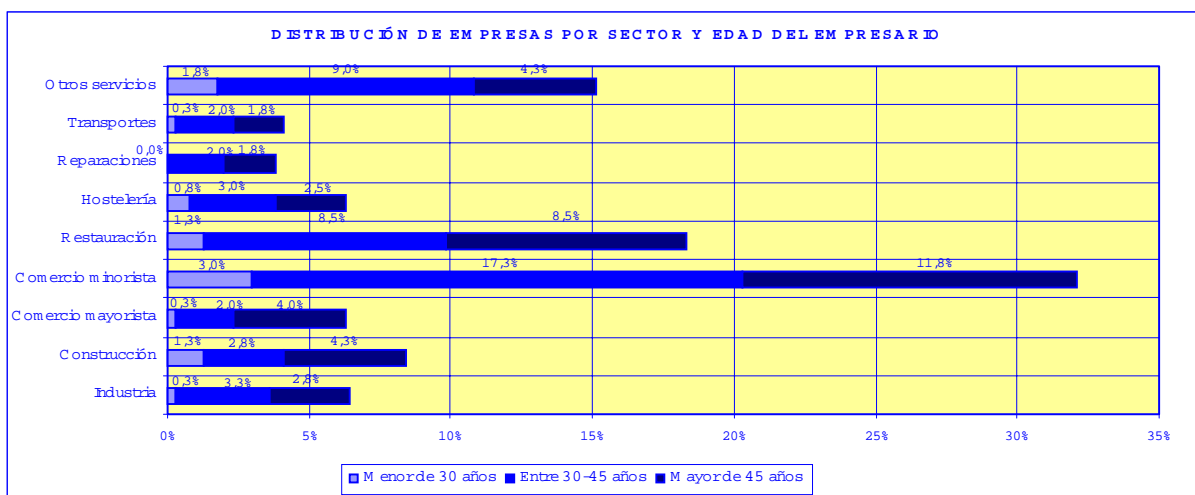
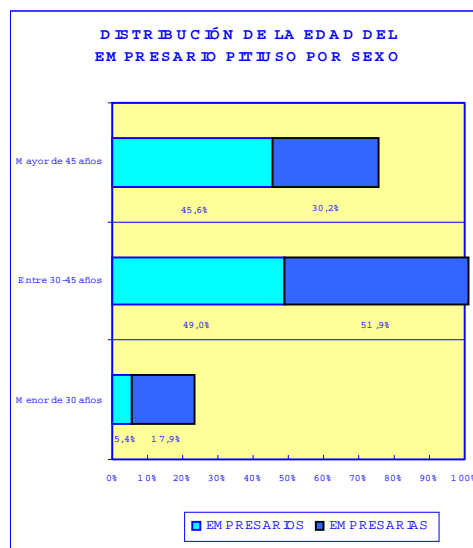
En cuanto al tipo de empresario, el 98.3% del total trabaja en su propia empresa, mientras que el 1.8% son inversores y no trabajan en la correspondiente actividad.



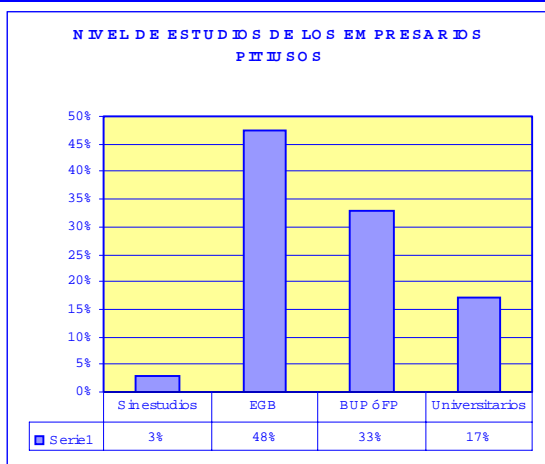
Edad del empresario y sector de actividad

Por edades, el empresariado pituso se caracteriza por su mayoría de edad. El 50% de los empresarios tiene entre 30 y 45 años mientras que el 41.5% supera los 45 años de edad y sólo un 8.5% no llegan a la treintena. Por sexos, las mujeres empresarias son, en general, más jóvenes que sus compañeros. Un 7.9% no superan los 30 años de edad y el 51.9% se sitúan entre los 30 y los 45 años. Por el contrario, los hombres empresarios mayores de 30 años suman el 94.6% del total frente al 82.1% de las mujeres.

Los más jóvenes centran su actividad de manera cuasi exclusiva en los sectores del comercio minorista, los servicios, la restauración. Se observa un cierto abandono de la restauración, el comercio mayorista, la construcción y los talleres mecánicos y afines, a medida que los empresarios son más jóvenes y un incremento de las oportunidades en la industria, comercio minorista y sobre todo en el sector servicios.



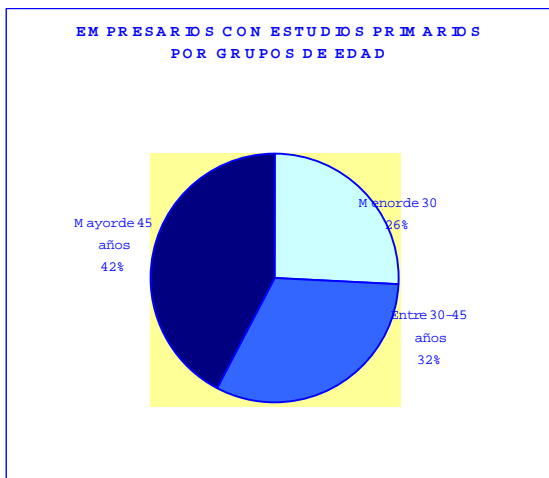
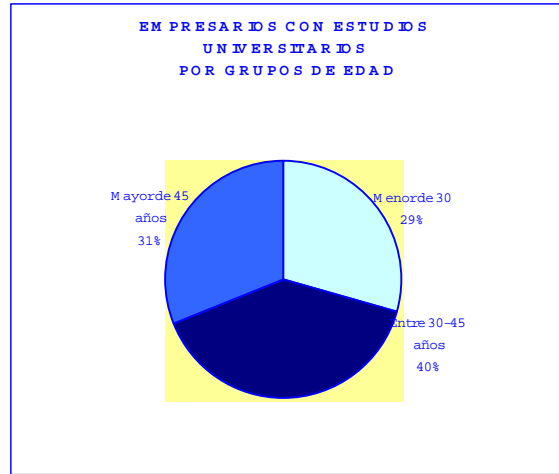
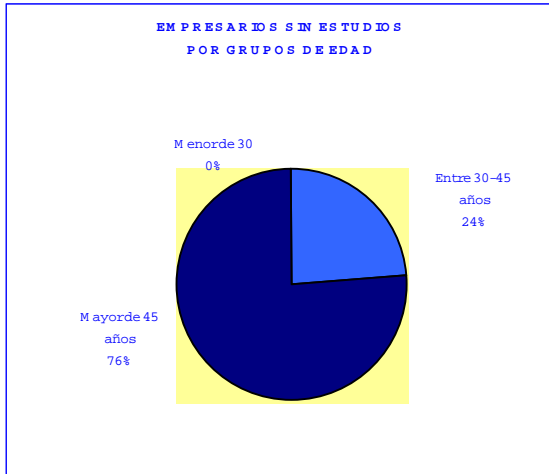
Nivel de estudios del empresario pituso



Analizando los datos por niveles de estudios, observamos que el 50.3% de los empresarios pitusos han superado los estudios primarios, un 32.8% han finalizado el bachillerato o la formación profesional y únicamente el 17% son universitarios.

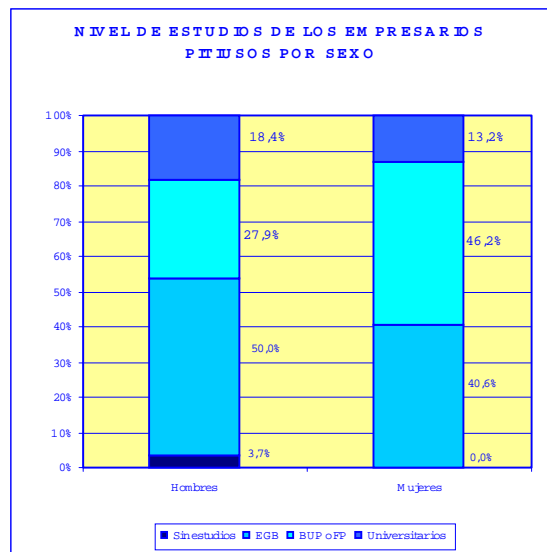
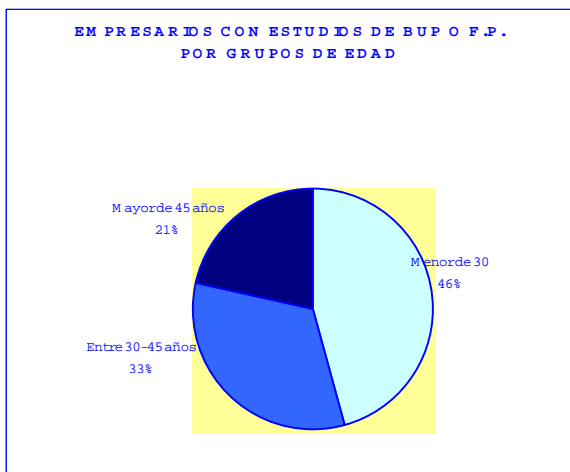
Como consecuencia, parece desprenderse que existe una relación entre la edad del empresario y el nivel de estudios, de manera que a medida que se recorta la edad del empresario, aumenta el nivel de estudios.

Detección de necesidades formativas en las Islas Pitiusas



Las mujeres empresarias tienen un mayor nivel de estudios que los hombres en las Islas Pitiusas. Mientras que los hombres copan la totalidad de empresarios sin estudios (3.7%) y el 50% no supera los estudios primarios, el 60% de las mujeres empresarias han superado con éxito los estudios de bachillerato, formación profesional o universitarios.

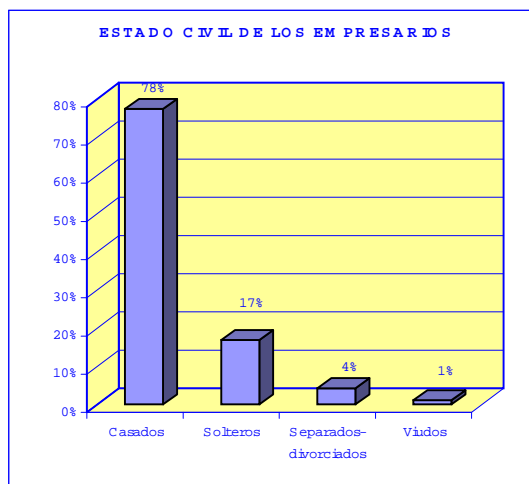
Entre las mujeres empresarias, el 40.6% superaron la enseñanza primaria, el 46.2% han finalizado estudios de bachillerato y/o formación profesional y un 13.2% son tituladas universitarias.



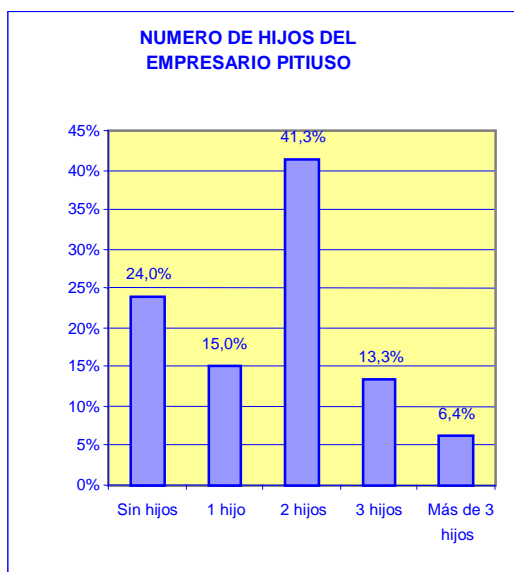
Estado civil del empresario

En cuanto al estado civil del empresariado pitiuso, el estatus de casado es el mayoritario.

Así los casados/casadas alcanzan el 77.8% de los casos, mientras los solteros son el 17%, los separados o divorciados un 4.3% y los viudos/as un 1%.



Número de hijos del empresario



El empresario pitiuso tiene un promedio de 1.7 hijos y supera la media de natalidad del estado español.

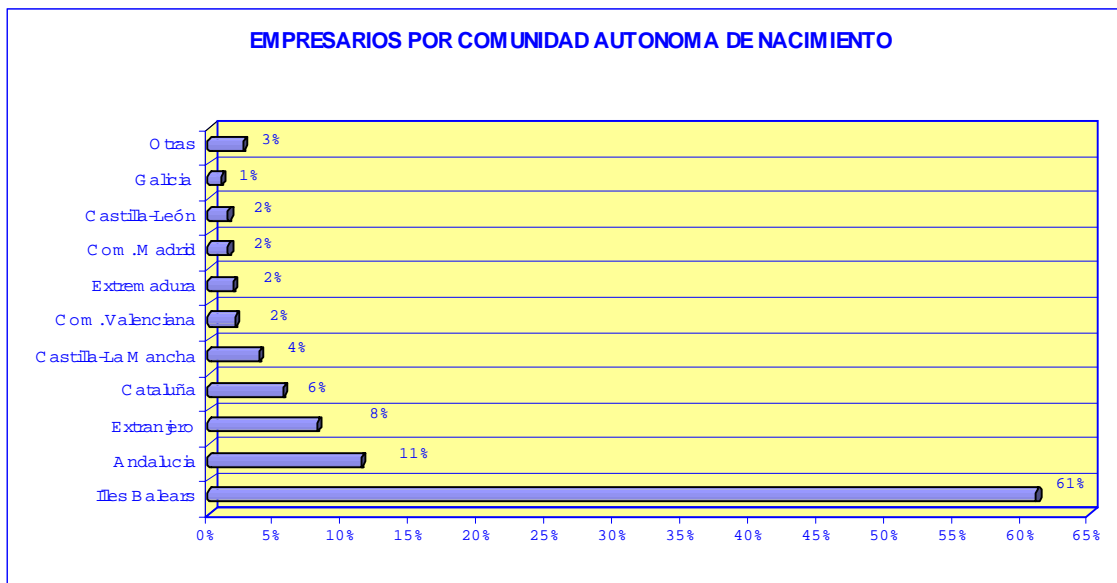
El número de hijos sigue una distribución como de la siguiente forma: el 24% no tienen hijos, el 15% son padres de un solo hijo, el 41.3% tienen 2 hijos, un 13.3% tienen 3 hijos y un 6.4% más de 3 hijos.

Comunidad Autónoma de nacimiento

Por Comunidades Autónomas de nacimiento, se observa como una gran parte del empresariado de nuestras islas ha nacido en nuestra Comunidad Autónoma. De esta manera, dos tercios de los empresarios han nacido en las Illes Balears, mientras que un 11.3% lo han hecho en Andalucía, un 8% son extranjeros (preferentemente de la U.E.), un 5.5% llegaron de Cataluña y un 3.8% de Castilla-La Mancha, como datos más significativos.

Los empresarios castellanos, extremeños, madrileños y gallegos tienen una pequeña representación y el resto de comunidades autónomas de nacimiento, su participación es testimonial.

El resto de comunidades más representadas en el empresariado de Ibiza y Formentera son la Comunidad Valenciana, Extremadura, la Comunidad de Madrid, Castilla-León y Galicia.



Familiares trabajando en la empresa

Como ya hemos comentado, la empresa pitiusa se caracteriza por ser pequeña y de carácter familiar. El 47.7% de los empresarios pitiusos tienen familiares

trabajando en la empresa, mientras el 52.3% no incluyen entre el personal a familiares.

Motivos de ser empresario

En el momento de decidirse a ser empresarios, los motivos esgrimidos por los empresarios pitiusos para llevar adelante su proyecto empresarial, por orden de importancia, fueron los siguientes:

El 48.3% vieron la oportunidad de crear su propia empresa, el 14.6% se convirtieron en empresario al heredar la empresa, el 12.7% acabó sus estudios y quiso ejercer su profesión, el 11.1% estaba insatisfecho con su empleo y decidió establecerse por su cuenta, el 5.2% decidió ser empresario porque le gustaba más mandar que obedecer, el 5% tomaron este camino porque era imposible seguir promocionando en la empresa y el 3.1% estaban hartos de estar en casa o en situación de paro



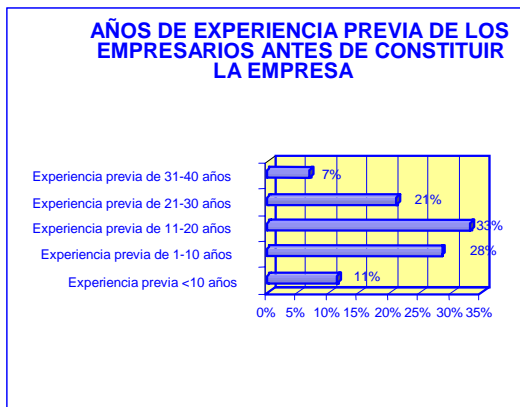
Experiencia y conocimientos previos del empresario pitiuso

Los empresarios pitiusos tienen una media de 14 años de experiencia en las responsabilidades de dirección y administración de la propia empresa y una experiencia previa a su constitución, trabajando por cuenta ajena, de 11 años.

Esta experiencia y conocimientos previos se centran básicamente en la adquisición de experiencia en el oficio que posteriormente será la base de la empresa. Un 66.7% del total de empresarios tuvieron esta experiencia previa de los cuales, un 77.8% la

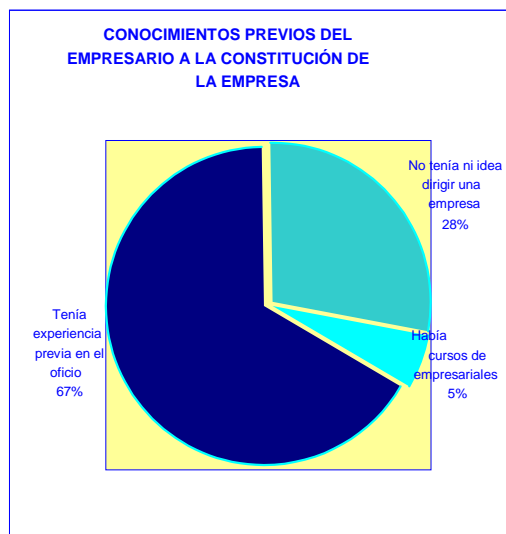
adquirieron trabajando por cuenta ajena y un 22.2% trabajando en la empresa familiar.

Un 5.3% basaban su formación previa en el estudio de cursos de empresariales y 28% restante no tenían formación alguna.



Resulta curioso comparar los datos de experiencia y estudios previos con la respuesta con la concepción de dirección de empresas. El 35.1% de los empresarios declararon no tener ni idea de dirigir una empresa en el momento de hacerse cargo de ella. Este gap lo

encontramos en el colectivo de aquellos que tenían experiencia previa en el oficio, donde un 6.3% declaran que pese a ello no sabían cómo dirigir su empresa.

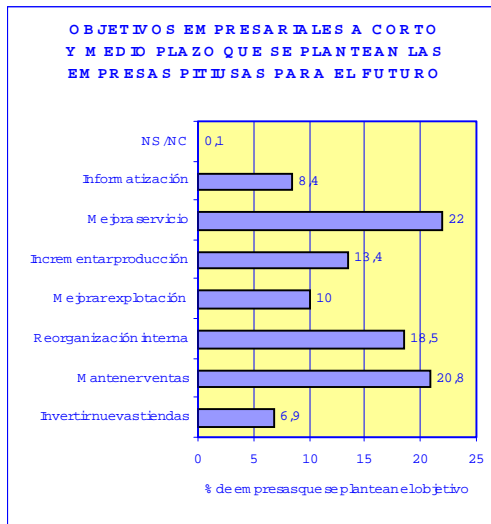


Características de la gestión e infraestructuras de las empresas pitiusas

Objetivos a corto y medio plazo

Los objetivos empresariales a corto y medio plazo de las empresas pitiusas son variados aunque destacan por su importancia: la mejora del servicio al cliente, el mantenimiento del nivel de ventas y la reorganización interna para una mejor adaptación a los cambios futuros.

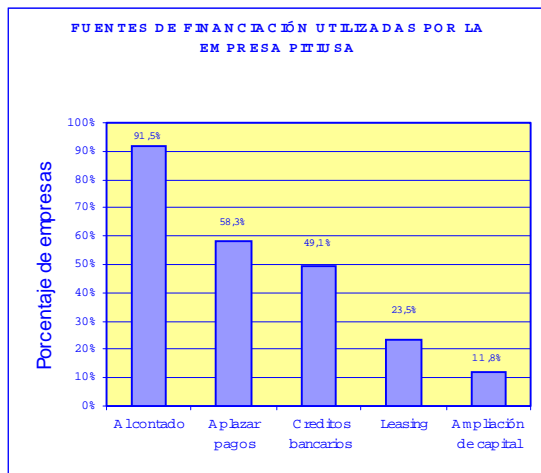
La inversión en nuevas tiendas y la informatización de la empresa son los objetivos menos planteados por los empresarios.



Fuentes de financiación de la empresa pitiusa

La principal fuente de financiación utilizada por las empresas pitiusas es el cobro al contado, recurso utilizado en el 91.5% de las empresas. A continuación se sitúan las alternativas de endeudamiento a corto plazo y seguidamente, a largo plazo, como son el aplazamiento de pagos a proveedores (58.3%), los créditos bancarios (49.1%), el leasing (23.5%) y finalmente, el incremento de recursos propios mediante la ampliación de capital (11.8%).

Se excluyen del estudio las reservas legales por su carácter obligatorio.



Estudiadas de forma orientativa por sectores, encontramos distribuciones distintas de las fuentes de financiación.

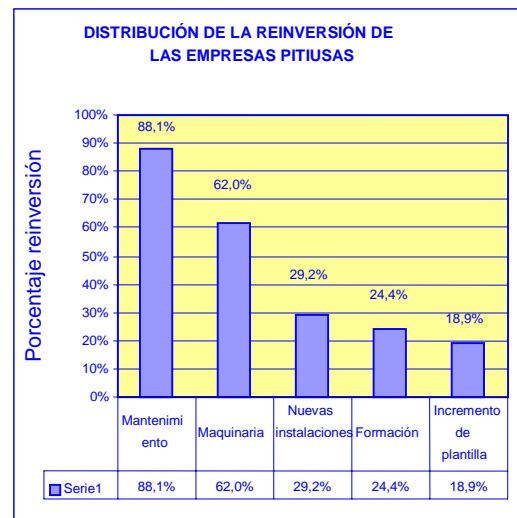
	Caja al contado	Aplazar pagos	Créditos bancarios	Leasing	Ampliación capital
Industria	80.0%	64.0%	52.0%	40.0%	4.0%
Construcción	93.3%	72.7%	43.8%	27.3%	12.1%
Comercio mayorista	92.0%	56.0%	60.0%	44.0%	4.0%
Comercio Minorista	90.6%	68.8%	52.3%	16.4%	14.1%
Restauración	95.9%	46.6%	39.7%	15.1%	12.3%
Hostelería	88.0%	68%	64.0%	32.0%	20.0%
Transportes	86.7%	66.7%	66.7%	33.3%	0.0%
Talleres mecánicos	100.0%	31.3%	31.3%	18.8%	0.0%
Otros servicios	91.7%	41.7%	45.0%	26.7%	15.0%

Nota: Este cuadro es ilustrativo, pero no estadísticamente significativo

Al analizar el comportamiento de la reinversión de las empresas pitiusas encontramos que la media de autofinanciación se sitúa en el 50% de los beneficios. Un análisis más detallado demuestra que existen 3

grandes estrategias genéricas entre las empresas pitiusas:

- primero, aquellos que apuestan por una reinversión superior al 75% del beneficio ascienden al 31% del total
- un segundo grupo, que decide reinversiones entre el 16% y el 75% suman el 42.4% del total un tercer grupo, que reinvierte entre el 0% y el 15% y que asciende al 27% del total.
- Un tercer grupo, que reinvierte entre el 0% y el 15% y que asciende al 27% del total de empresas



El destino de la reinversión empresarial se centra en el mantenimiento (88.1%), seguido de las inversiones en adquisición de nueva maquinaria (62%), nuevas instalaciones (29.2%), formación (24.4%) y la ampliación de plantilla (18.9%).

Llegados a este punto, hemos de estudiar el concepto de reinversión según los empresarios. En la empresa pitiusa parece confundirse el concepto contable de gasto e inversión. De esta manera encontramos que el mantenimiento se considera la inversión más rentable de la empresa y esta misma disyuntiva la encontraremos en el caso de la formación, como analizaremos más adelante.

La subvención, como fórmula financiera, no está extendida entre el empresariado local. El 82.5% de las empresas no han solicitado nunca una subvención.

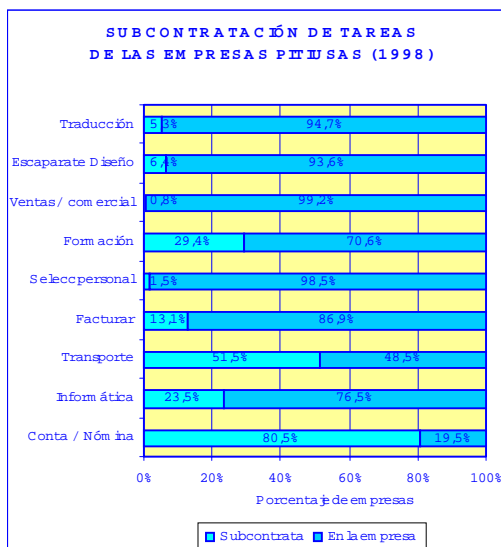
La explicación dada con mayor frecuencia por los empresarios es la complicación que comporta la tramitación de la documentación necesaria.

Subcontratación de tareas en la empresa pitiusa

En materia de subcontratación de tareas, la empresa pitiusa apuesta por la ejecución directamente en la empresa de los procesos de facturación, ventas y comercialización, selección de personal, formación del equipo humano, diseño de escaparates y local y el servicio de traducciones.

Por el contrario, las tareas subcontratadas con mayor frecuencia son la contabilidad y los temas laborales en el 85% de los casos y el transporte, en el 51.5%.

El 23.5% de las empresas subcontratan la informática, lo que representa alrededor de un tercio de las empresas que tienen ordenadores instalados.



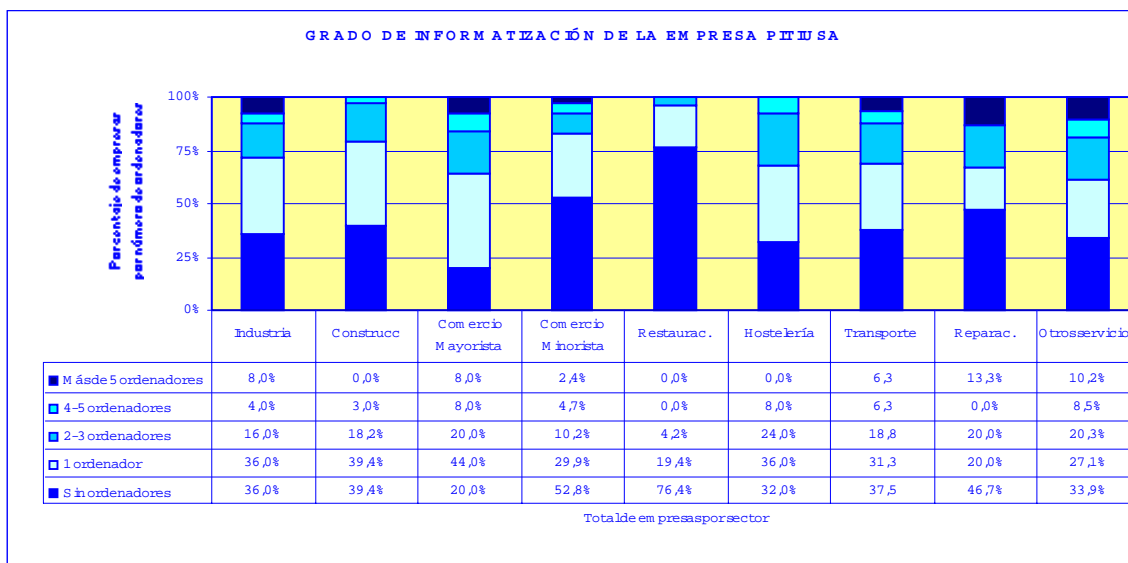
Nivel de informatización de la empresa pitiusa

El nivel de informatización de nuestras empresas es poco elevado en líneas generales aunque depende de dos factores observados: el sector de actividad y la vía de adquisición de los conocimientos empresariales previos. La edad de la empresa no afecta al grado de informatización de la misma.

La cifra media de ordenadores instalados por empresa es de 1.5 ordenadores. De esta manera, en la empresa pitiusa existe 1 ordenador por cada 3 empleados estables y 1 por cada 4 empleados totales (incluidos los contratados por temporada). El parque de ordenadores

de las empresas pitiusas ronda los 15.400 equipos instalados.

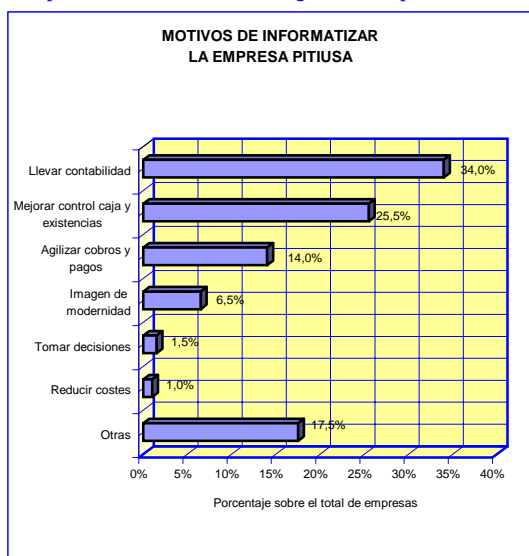
El 47.9% de las empresas no disponen de ordenadores y se centran principalmente en los sectores de comercio minorista, restauración y construcción. Un tercio de ellas poseen uno solo, un 13.9% tienen entre 2 y 3 ordenadores, un 4.5% entre 4 y 5 y un 4% más de 5 ordenadores. Los sectores con un mayor grado de informatización relativa son los servicios y la hostelería.



También se observan diferencias en el grado de informatización de la empresa en función de la vía utilizada por el empresario para obtener los conocimientos empresariales previos a la decisión de hacerse cargo de la empresa.

Las empresas de aquellos que se formaron mediante la experiencia previa de un oficio demuestran un menor grado de informatización que las empresas dirigidas por los empresarios que se formaron con cursos de empresariales. En un nivel intermedio de informatización se encuentran las empresas dirigidas por empresarios con experiencia previa en empresas familiares.

El motivo principal de informatización de la empresa es la automatización de los procesos contables (34%). A continuación se consideró importante para la mejora del control de caja y existencias del almacén (25.5%), la agilización de los procesos de cobros y pagos (14%), los motivos de imagen de modernidad (6.5%). Poca importancia se le da a sus posibilidades como herramienta de información para los procesos de toma de decisiones (1.5%) y su aportación para la reducción de costes empresariales (1%) entre sus motivos de incorporar la informática en la gestión empresarial.



La antigüedad media de los equipos de hardware instalados en las empresas pitiusas es de 30 meses (2 años y medio) aunque la gran variabilidad observada exige un análisis más profundo. Utilizando como referencia el plazo de amortización contable de equipos informáticos establecido en 2 años, podemos distinguir varios grupos de empresas:

ANTIGÜEDAD DE LOS ORDENADORES EN LA EMPRESA PITIUSA

	% empresas informatizadas	Promedio de antigüedad
Antigüedad 0-1 año	31,9%	8 meses
Antigüedad 1-2 años	26,0%	1 año y 10 meses
Antigüedad 2-3 años	20,1%	2 años y 10 meses
Antigüedad + 3 años	22,0%	5 años y 6 meses

Existe un 22.0% de las empresas pitiusas cuyos equipos informáticos podríamos considerar como “obsoletos” en la actualidad y un 20.1% con equipos “semioobsoletos”. En cambio, un 57.9% de las empresas disponen de equipos “actualizados”. Por sectores, no se observan diferencias significativas en el nivel de obsolescencia.

El software instalado preferentemente en la empresa pitiusa son los programas de facturación (84% de las empresas), bases de datos (82.5%), procesador de textos (78.4%), los programas de contabilidad (76.3%), control de gestión (73.2%), hoja de cálculo (69.1%) e Internet (29.9%).

Los programas más utilizados en las empresas pitiusas que decidieron informatizarse siguen el mismo orden que los programas instalados, por lo que podría parecer que existe una lógica interna entre el uso y las demandas de programas.

	No instalado	Instalado	Utilizado	Tasa de no utilización*
Facturación	16.0%	84,0%	80,9%	-3,7%
Base de datos	17.5%	82,5%	70,6%	-14,4%
Procesador de textos	21.6%	78,4%	69,6%	-11,2%
Contabilidad	23.7%	76,3%	69,6%	-8,8%
Control de gestión	26.8%	73,2%	67,0%	-8,5%
Hoja de cálculo	30.9%	69,1%	55,2%	-20,1%
Internet	60.1%	29,9%	25,3%	-15,4%

Tasa de no utilización = Porcentaje de empresarios que no utilizan un programa que tienen instalado en su ordenador
 Fórmula = (Utilizado-Instalado)*100% / Instalado

Para un análisis en profundidad, hemos considerado la variable “tasa de no utilización de los programas instalados”. De los resultados obtenidos, observamos que un 20.1% de las empresas desaprovechan las ventajas de las hojas de cálculo que tienen instaladas, un 15.4% no utilizan los recursos de Internet de su ordenador y un 14.4% no utilizan las bases de datos que tienen a su disposición.

Destacar la paulatina presencia de Internet y los navegadores en las empresas pitiusas. Un tercio de ellas ya lo tienen instalado y una cuarta parte lo utilizan como mínimo una vez a la semana. Los sectores pioneros en la instalación de Internet son la hostelería y los transportes (50%), otros servicios (34.2%), industria (33.3%) y construcción (31.6%) mientras que la restauración (13.3%) y el comercio minorista (25.9%) son los menos representados. El sector de los talleres mecánicos (0%) no parece haberse interesado todavía por este recurso.

INTERNET EN LA EMPRESA PTIUSA

	No instalado	Instalado	Utilizado	Tasa de utilización
Industria	66,7%	33,3%	33,3%	100,0%
Construcción	68,4%	31,6%	26,3%	83,2%
Comercio mayorista	73,7%	26,3%	21,1%	80,2%
Comercio minorista	74,1%	25,9%	22,2%	85,7%
Restauración	86,7%	13,3%	13,3%	100,0%
Hostelería	50,0%	50,0%	43,8%	87,6%
Talleres mecánicos	100%	0,0%	0,0%	0,0%
Transportes	50,0%	50,0%	30,0%	60,0%
Otros servicios	65,8%	34,2%	28,9%	84,5%

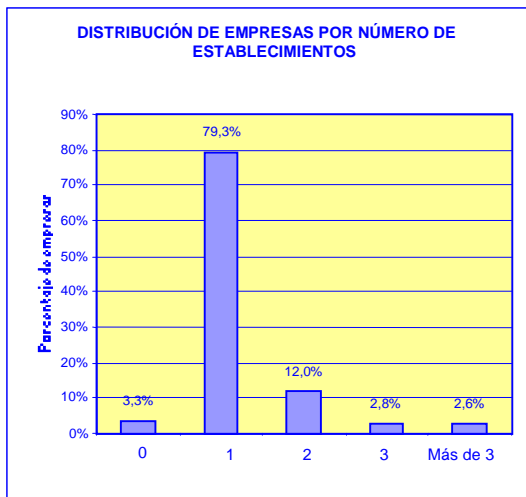
Tasa de utilización = Porcentaje de empresarios que utilizan un programa instalado en su ordenador
 Fórmula = Utilizado/Instalado

El estudio de la utilización empresarial de Internet en las Pitiusas aporta nuevos datos. Cabe destacar que existe una buena predisposición a esta nueva herramienta por parte de los empresarios.

El 100% de las industrias, restaurantes y cafeterías que han decidido instalar Internet lo están utilizando como mínimo una vez por semana y en el resto de sectores, la utilización alcanza el 80%-90%, exceptuando el transporte.

Este es uno de los dos sectores con mayor frecuencia de instalación de Internet y que, por el contrario, tiene la menor tasa de utilización.

Número de establecimientos



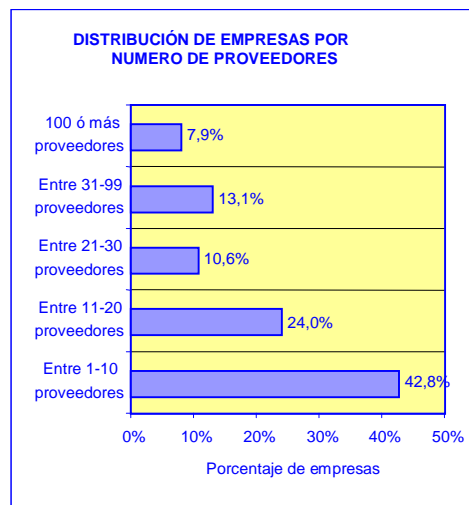
La empresa pitiusa se caracteriza por su pequeño tamaño, como ya ha quedado expuesto en apartados anteriores, y se refrenda con los datos sobre el número de establecimientos.

El 79.3% de las empresas pitiusas disponen de un único establecimiento, el 12% organizan su actividad en dos establecimientos, el 2.8% suman tres establecimientos, el 2.6% acumulan entre sus activos más de tres y un 3.3% no tienen establecimiento.

Proveedores

El número medio de proveedores de las empresas pitiusas es de 29 empresas, si bien varía sensiblemente según el sector de actividad.

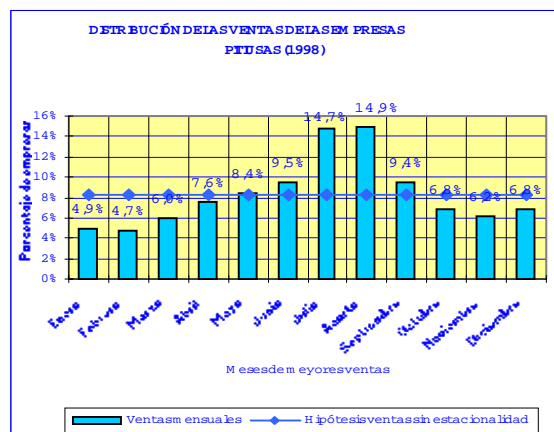
Desglosando el análisis, observamos que el 42.8% de las empresas tienen entre 1-10 proveedores, el 24% entre 11-20 proveedores, el 10.6% entre 21-30 proveedores, el 13.1% entre 31-99 proveedores, y un 8.1% suman 100 ó más proveedores



Estacionalidad de las ventas

Los empresarios pitiusos consideran los meses de julio y agosto como los de mayores ventas y los de enero y febrero como los meses menos comerciales.

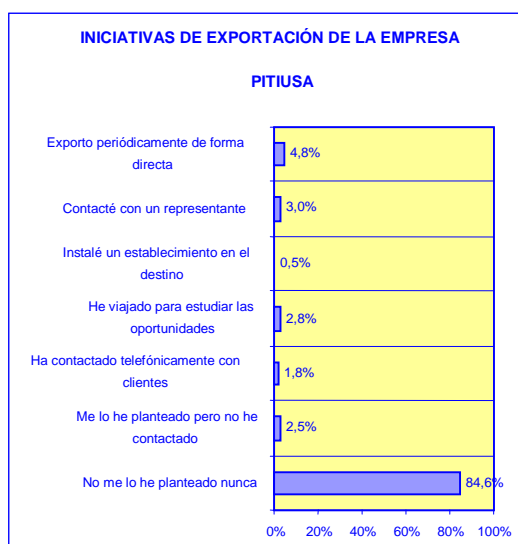
El comportamiento de la estacionalidad desprendido de este estudio es el siguiente: el mes de agosto aporta el 14.9% de las ventas, seguido de julio con un 14.7%, junio con un 9.5%, septiembre con un 9.4%, mayo con un 8.4%, abril con un 7.6%, octubre y diciembre con un 6.8%, noviembre con un 6.2%, marzo un 6%, enero un 4.9% y finalmente, febrero con un 4.7%.



Exportación

La alternativa exportadora de facturación no es considerada, en líneas generales, por las empresas de las Pitiusas. Definimos para este estudio el concepto de empresa exportadora como aquella que factura fuera de nuestras islas utilizando cualquiera de los formatos comerciales existentes. Definido de este modo, un 84.6% del total de empresas no se ha planteado nunca exportar por un 15.4% que sí han tomado alguna iniciativa en este sentido.

En este último caso, un 2.5% se han planteado alguna vez exportar sus productos o servicios pero no han iniciado ningún contacto con representantes o distribuidores, un 1.8% han llegado a contactar telefónicamente con clientes, un 2.8% han viajado al lugar para estudiar in situ las oportunidades de negocio, un 0.5% ha llegado a instalar un establecimiento en el lugar de destino seleccionado, un 3% ha contactado con representantes y un 4.8% está exportando periódicamente a clientes de forma directa.



Formas de motivación

Salvo un 6.3% de empresas que no ponen en práctica ninguna de las opciones de motivación de los empleados, las empresas pitiusas utilizan distintas formas de motivación para incrementar su productividad. En el análisis no se incluye la remuneración por contrato al entenderse que esta es una forma de motivación intrínseca. El resto de herramientas motivacionales (monetarias y no monetarias) se presentan en orden de preferencia en la siguiente tabla:

	Empresarios que lo practican	Forma Motivacional
Dar ánimos al empleado	15.2%	No monetaria
Incrementos de salario a los mejores	14.6%	Monetaria
Promoción interna	13.2%	No monetaria
Reconocimiento personal ante los demás	12.3%	No monetaria
Comisiones sobre ventas	11.5%	Monetaria
Flexibilidad horaria	10.3%	No monetaria
Cambio de contrato parcial a indefinido	6.1%	No monetaria
Participación en beneficios	4.9%	Monetaria
Más días de vacaciones	3.0%	No monetaria
Hacer un regalo	2.5%	No monetaria

Tareas del empresario y distribución del tiempo de trabajo

El estudio ha comparado la dedicación del empresario a las siguientes tareas: estudiar la competencia, reuniones con el personal, búsqueda de oportunidades de negocio, tareas administrativas y de control, relación con bancos y gestorías y relaciones con los clientes y proveedores.

De los resultados se observa que el empresario pituso distribuye su tiempo de trabajo entre varias tareas de forma bastante equitativa. No parece que exista ninguna tarea que reciba una atención especial y destacada. Una posible explicación estaría en el pequeño tamaño de las empresas.

