

Versión del estudio desarrollada para su consulta a través de Internet.

# ANEXO: COYUNTURA MACROECONÓMICA



Fons Social Europeu



Serviconsult

## Introducción

El presente estudio inicia el análisis macroeconómico en el año 1993, por ser el punto de partida de la recuperación de la profunda crisis que azotó la economía mundial durante los primeros años de la década de los noventa y que afectara a Illes Balears y Pitiusas en el desarrollo económico. El periodo de crisis y la posterior recuperación económica no afectó por igual a todas las naciones ni al mismo tiempo. Iniciada en los países anglosajones (Estados Unidos, Canadá, Gran Bretaña) y Japón, arrastró consigo a la Europa continental (Alemania, Francia, Italia, España, Portugal, Holanda, etc) y a las economías sudamericanas más desarrolladas.

## Coyuntura internacional

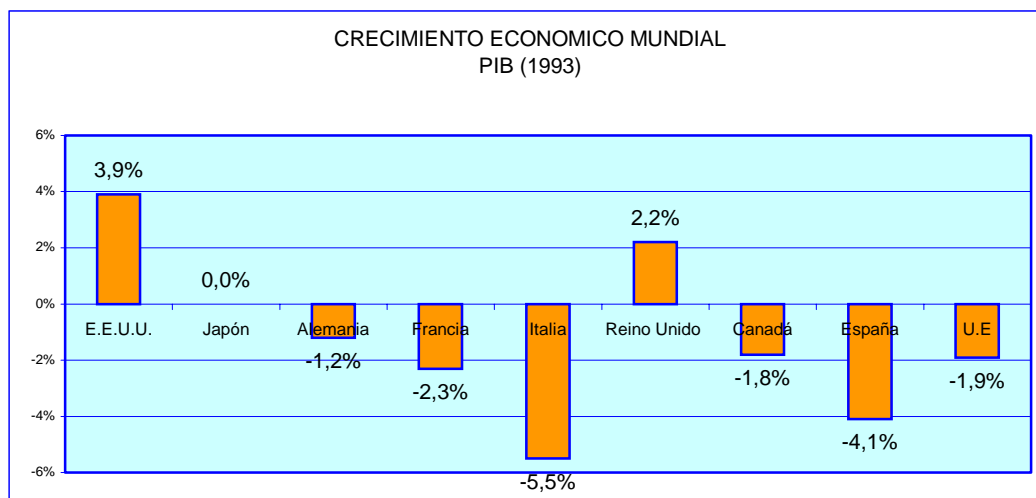
### Año 1993

1993 marca el inicio de la recuperación económica mundial. Tras varios años de crisis, el crecimiento de los países más ricos del mundo alcanzó el 1% del PIB. Es un crecimiento lento y poco homogéneo, como demuestran las previsiones del 2% elaboradas por la OCDE y cuya explicación se encuentra en la debilidad de las economías europeas continentales para superar la crisis y sus repercusiones todavía negativas en la creación de empleo para el conjunto de la Unión Europea (UE).

CRECIMIENTO EN VOLUMEN DEMANDA INTERNA.

	Año 1992	Año 1993
Estados Unidos	2.5%	3.9%
Japón	0.3%	0.0%
Alemania	3.0%	-1.2%
Francia	0.4%	-2.3%
Italia	0.8%	-5.5%
Reino Unido	0.3%	2.2%
Canadá	0.3%	1.8%
España	1.0%	-4.1%
U.E	1.1%	-1.9%

Fuente: Perspectivas económicas OCDE 1993.



Fuente: Perspectivas económicas OCDE 1993.

Durante los primeros meses del año, las economías norteamericana, canadiense, británica y de los países del norte de Europa inician el despegue hacia la bonanza económica que caracterizará los años posteriores. Estados Unidos (EEUU) y el resto de países anglosajones fueron los motores del arranque económico con crecimientos del PIB entre el 2% y el 3%. La variable económica que lideró el crecimiento en estos países fue la demanda interna. La recuperación de los beneficios empresariales y la mejora de la situación financiera de las empresas y las economías domésticas, junto a políticas monetarias de bajada de tipos de interés arrojaron cifras finales de consumo interno del 3.8% en EEUU, 2% en el Reino Unido y del 0.4% en Japón. La necesidad de importaciones para hacer frente a la demanda de estas economías impulsó el desarrollo del comercio mundial.

Las causas de esta lentitud del crecimiento económico europeo tienen su explicación en lo profundo de la crisis vivida en los años anteriores. La confianza de los consumidores estaba en su peor momento a causa del aumento de desempleo. La economía de las familias y las experiencias recientes consecuencia de la crisis recomendaban prácticas de políticas de ahorro y austeridad en favor de tiempos mejores. El consumo privado por ello se resintió. Además esta situación de bajos niveles de consumo estuvo acompañada de elevados tipos de interés en Europa, y un considerable aumento del endeudamiento de los agentes privados que frenó la inversión. Con el consumo y la inversión privada en momentos difíciles y el empleo viviendo su calvario particular, parecía difícil que la demanda interna de productos y

servicios pudiera convertirse en el factor dinamizador de la economía europea. Además, el proceso de reajuste competitivo en que estaban inmersas las empresas y los altos tipos de interés perpetuaban la situación de prudencia que fomentaba el ahorro y estancaba la inversión. Por todas estas razones, Europa no participó de lleno en el auge del comercio mundial y la recuperación se demoró hasta el segundo semestre de 1993.

El comercio mundial registró una tasa de crecimiento superior a la obtenida por la producción en los países de la OCDE. A pesar de todo, en términos generales, la cifra de comercio mundial fue menor que el del año anterior; pasando del 4,5% de 1992 al 3% en 1993. La demanda de importaciones de aquellos países en crecimiento impulsó la incorporación de los nuevos países industrializados (NPI) a las transacciones internacionales. Las economías de Corea, Taiwan, Singapur y Hong Kong participaron activamente en este flujo importador.

Europa, sumida en la crisis, se vio al margen del comercio por la caída de las importaciones dentro de la UE, mercado natural del comercio comunitario. También quedó al margen de las exportaciones a Estados Unidos por diversas razones: no poder competir con los costes de producción de los NPI y la ratificación del Acuerdo de libre comercio norteamericano entre EEUU, Canadá y México.

En cuanto a tipos de cambio, el dólar se mostró fuerte frente a las monedas europeas y se depreció frente al yen japonés. Para un país el que su moneda sea fuerte significa obtener ventajas en el mercado mundial. Las compras estadounidenses de productos extranjeros se abarataron gracias a la posición dominante del dólar, vieron aumentar sus importaciones y reducir sus ventas al exterior hasta el punto de finalizar el año con el saldo deficitario de su balanza comercial. En el segundo trimestre de 1993 los países de la Europa continental inician su recuperación con ajustes en sus tipos de interés. Alemania marcaba el ritmo de la política monetaria, siendo el Bundesbank el que dirigía las directrices al resto de bancos centrales europeos.

**EVOLUCIÓN DE LOS TIPOS DE INTERÉS  
(MEDIA ANUAL). TIPOS A CORTO**

	<b>Año 1993</b>	<b>Año 1994</b>
EEUU	3.0%	4.2%
Japón	2.9%	2.3%
Alemania	7.3%	5.4%
Francia	8.6%	5.8%
Italia	10.7%	8.5%
Reino Unido	5.9%	5.5%
Canadá	5.0%	5.4%
España	11.7%	8.0%

**EVOLUCIÓN DE LOS TIPOS DE INTERÉS  
(MEDIA ANUAL). TIPOS A LARGO**

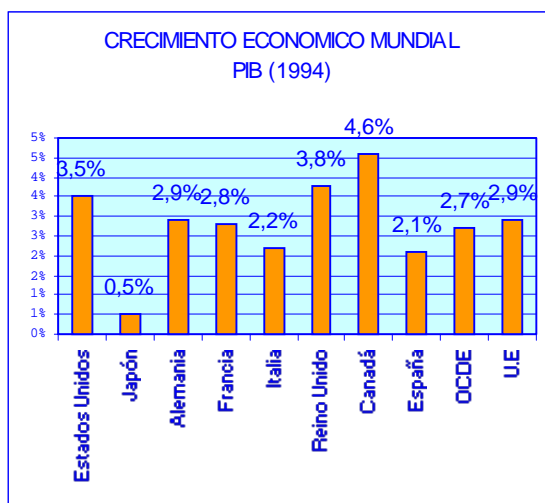
	<b>Año 1993</b>	<b>Año 1994</b>
EEUU	5.9%	7.1%
Japón	4.3%	4.4%
Alemania	6.5%	6.9%
Francia	7.0%	7.5%
Italia	11.3%	10.6%
Reino Unido	7.5%	8.2%
Canadá	7.9%	8.6%
España	10.2%	10.0%

Fuente: OCDE y Evolución Económica de Baleares 1995, Sa Nostra.

La inflación fue el indicador económico más positivo del año pasando, para el conjunto de los países de la OCDE, del 4% al 3,6%. En la Unión Europea la reducción fue mayor situándose en el 3,3% frente al 4,3% del año 92.

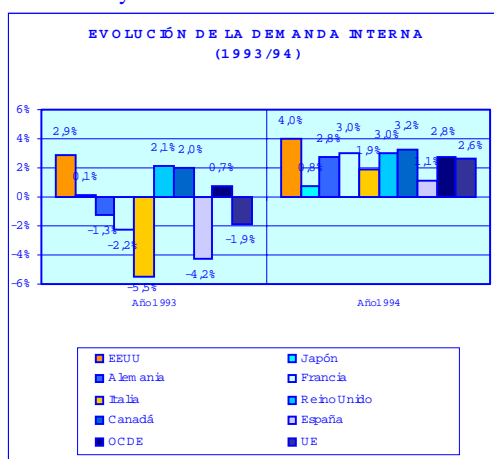
**Año 1994**

1994 fue el año que confirma la recuperación alcanzándose un crecimiento en el conjunto de los países de la OCDE del 2,9% del PIB. Las economías de EEUU y los países anglosajones habían iniciado su etapa de despegue económico con anterioridad al resto de países de la OCDE siendo 1994 el tercer año consecutivo que registran crecimientos en la producción. En Japón la recuperación iniciada el primer trimestre del año fue muy lenta. El motor de estas economías fue el aumento de la demanda interna, si bien los componentes que impulsaron el crecimiento fueron distintos según los países. En EEUU, la inversión en bienes de equipo y el incremento del consumo privado registraron comportamientos alcistas estimulados por la confianza de las empresas y economías familiares, mientras el consumo y la inversión residencial mostraron un mayor dinamismo en Japón.



Fuentes: Perspectivas económicas OCDE y Sa Nostra.

Los países del viejo continente salen de la crisis económica con tasas de crecimiento reales mayores a las previstas. Este año, el PIB de la Unión Europea en su conjunto alcanzó el 2,9% siendo el sector exterior, a diferencia de EEUU y Gran Bretaña, el principal impulsor de la recuperación, si bien la demanda interior apoyó a las exportaciones registrando un incremento del 2.5% del PIB. Pero dicho crecimiento no fue homogéneo para todos los países integrantes de la Unión. Reino Unido, Irlanda y Dinamarca más avanzados en la recuperación económica lideraron al resto de las economías europeas sumidas en recuperar la demanda interna. En Alemania, la inversión empresarial en bienes de equipo impulsó la demanda interna mientras, los altos impuestos y la elevada tasa de paro, mantuvieron contraído el consumo de las familias. En Francia, el consumo de bienes duraderos y la construcción, estimulados por beneficios fiscales, aceleraron la recuperación de la demanda interna



Fuente: Perspectivas económicas de la OCDE 1994

TABLA DE EVOLUCIÓN DE PIB

	Año 1993	Año 1994
Estados Unidos	2.2%	3.5%
Japón	0.1%	0.5%
Alemania	-1.2%	2.9%
Francia	-1.3%	2.8%
Italia	-1.2%	2.2%
Reino Unido	2.3%	3.8%
Canadá	2.2%	4.6%
España	-1.2%	2.1%
OCDE	1.0%	2.7%
U.E	-0.5%	2.9%

Fuentes: Perspectivas económicas OCDE 1994 y Sa Nostra.

EVOLUCIÓN DE LA DEMANDA INTERNA

	Año 1993	Año 1994
EEUU	2.9	4.0
Japón	0.1	0.8
Alemania	-1.3	2.8
Francia	-2.2	3.0
Italia	-5.5	1.9
Reino Unido	2.1	3.0
Canadá	2.0	3.2
España	-4.2	1.1
OCDE	0.7	2.8
UE	-1.9	2.6

Fuente: Perspectivas económicas de la OCDE 1994

Por segundo año consecutivo el comercio exterior creció por encima de la producción, alrededor del 9%. Este crecimiento ha sido consecuencia del aumento de intercambios entre los países de la OCDE, intercambios que representan aproximadamente el 60% del total mundial. La creciente integración de la economía mundial es ya una realidad sin marcha atrás. Al igual que el año anterior el área más dinámica fue el sudeste asiático, tanto en importaciones como en exportaciones. EEUU, fruto del acuerdo de librecambio norteamericano desvió sus flujos comerciales de Japón y la UE hacia México. Por lo que respecta a las economías europeas las exportaciones crecieron

un 10% siendo su destino más habitual los países comunitarios. En cuanto al ritmo de las importaciones, registraron aumentos significativos como consecuencia de la recuperación económica.

En el conjunto de la OCDE, la evolución de los precios se caracteriza por la moderación, resultando un factor clave para la evolución de la demanda interna. La inflación global de la OCDE se situó entorno al 2%. En la UE la inflación fue del 2,5%. El comportamiento de los costes laborales explica esta desaceleración en las tasas de inflación. En muchos países los costes laborales se redujeron como consecuencia de la moderación salarial y el fuerte incremento de la producción impulsada, en gran parte, por la necesidad de las empresas de obtener beneficios.

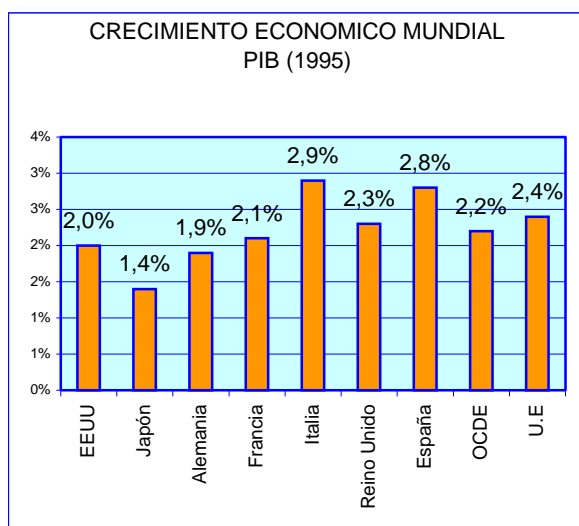
Como consecuencia, por primera vez desde 1990 se registró un aumento neto del empleo para el conjunto de los países de la OCDE del orden del 0,75%. Esta recuperación no fue generalizada. Mientras la economía norteamericana y, en menor medida de la japonesa, eran capaces de crear empleo, en la UE se destruyeron nuevamente puestos de trabajo, aunque en menor cuantía que en ejercicios anteriores.

Los tipos de interés a largo plazo aumentaron a nivel mundial. La escalada de los tipos de interés tuvo su origen en la subida que estos experimentaron en los EEUU fruto de la consolidación del crecimiento y provocó el nerviosismo en los mercados financieros internacionales. Esta situación presionó al alza al resto de los mercados y se prolongó hasta el mes de octubre, cuya fecha marcó el inicio del lento descenso que se extenderá a lo largo de 1995. En Europa, los tipos de interés siguieron la misma tónica que los norteamericanos durante el primer semestre, si bien, la reciente crisis no lo hacía aconsejable. Así, durante el segundo semestre de 1994 los bancos centrales procedieron a rebajar los tipos de descuento oficiales. Podemos comprobar, al igual que en sector exterior, que el mercado internacional de capitales está cada vez más integrado y que, por tanto, lo que ocurre en un mercado importante como el americano contagia rápidamente a todos los demás.

En cuanto a los tipos de cambio, la situación durante el año se caracterizó por la debilidad del dólar. La cotización de la divisa norteamericana comenzó a recuperarse a partir del mes de noviembre como consecuencia del aumento de los tipos de interés a corto plazo. El marco alemán mostró gran fortaleza, apreciándose frente al dólar y al resto de monedas europeas.

En este año la situación de las finanzas públicas empezaron a mejorar, así en el conjunto de los países de la OCDE se registró una reducción del déficit público. No obstante, tanto el déficit como el endeudamiento público se mantuvieron en unos niveles excesivamente altos, especialmente en los países europeos

## Año 1995



Fuentes: Perspectivas económicas OCDE 1995 y Sa Nostra

La economía nivel mundial siguió su ritmo de crecimiento aumentando la producción alrededor de un 3,5% del PIB. El hecho más notable fue que la participación de los países industrializados fue menor que la del año anterior debido al ajuste realizado en estos países (políticas tendentes a mejorar los déficits en la UE y acumulación de stocks debido al desajuste entre la demanda y la producción). Los NPI mantuvieron su ritmo de actividad estableciéndose como fuentes de crecimiento. El PIB de los países de la OCDE creció en menor cuantía que en 1994 consecuencia de una menor demanda interna en todos ellos. Las causas de este decrecimiento son varias y distintas según los países, así en EEUU se había producido una acumulación de stocks que no encontraba salida ni en el mercado nacional ni internacional que junto al aumento de los tipos de interés provocó una caída del consumo privado y de la inversión en bienes.

Las economías domésticas se hallaban fuertemente endeudadas como consecuencia del aumento del consumo e inversiones realizadas los años anteriores. En la UE el comportamiento de la demanda interna no fue tan bueno pasando del 2,6% en 1994 al 2,2% en 1995, debido en gran parte al incremento de impuestos y a la reducción del gasto público. Alemania sumida en el proceso de reunificación el aumento de los impuestos iban dirigidos a su financiación, por tanto, la renta de las familias se veía disminuida, afectando al consumo privado. En Francia, la economía vio ralentizada su crecimiento, el consumo cayó por la falta de confianza de los consumidores y la desaparición de los beneficios fiscales obtenidos el año anterior.

**CONSUMO PRIVADO A PRECIOS CONSTANTES**

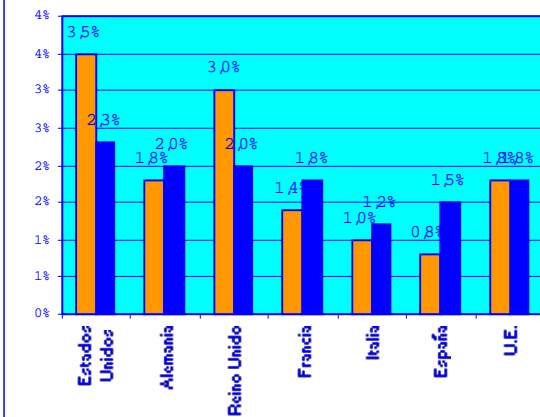
(Tasas de variación anual)

	Año 1993	Año 1994	Año 1995
Estados Unidos	3.5%	3.5%	2.3%
Alemania	0.2%	1.8%	2.0%
Reino Unido	2.6%	3.0%	2.0%
Francia	0.2%	1.4%	1.8%
Italia	-3.4%	1.0%	1.2%
España	-2.2%	0.8%	1.5%
U.E.	-0.3%	1.8%	1.8%

Fuentes: Perspectivas económicas OCDE 1995 y Sa Nostra.

A pesar del descenso de la producción, el comercio internacional creció por sexto año consecutivo por encima de la producción, obteniéndose una tasa del 8%. La mayor actividad del comercio se debió a la dinámica expansiva presentada por los NPI, por las políticas comerciales llevadas a cabo por los países y por el aumento del comercio intraempresas.

**EVOLUCIÓN DEL CONSUMO PRIVADO (1994/95)**



Fuentes: Perspectivas económicas OCDE 1995 y Sa Nostra.

Las economías punteras, EEUU, Japón y Alemania, vieron reducidas sus exportaciones, mientras EEUU perdía mercado en México debido a la crisis de éste, Japón y Alemania con monedas en posición dominante dentro del mercado de cambios observaron como sus productos perdían competitividad.

La disminución de la actividad económica en los países de la OCDE favoreció el mantenimiento de los niveles de inflación conseguidos en 1994 e incluso se mejoró en alguno de ellos. También fue causa de esta moderación del nivel de precios el reducido incremento de los costes laborales, los aumentos de productividad de las empresas y la contención de los precios de las materias primas.

**IMPORTACIONES Y EXPORTACIONES (1995)**

	Año 1995	
	Importaciones	Exportaciones
EEUU	8.9%	11.1%
Japón	14.2%	5.4%
Alemania	7.1%	6.5%
Francia	5.1%	6.3%
Italia	9.6%	11.7%
Reino Unido	4.2%	7.8%
España	11.0%	10.0%

Fuente: Perspectivas económicas de la OCDE 199

**TASAS DE PARO EN % DE LA POBLACIÓN ACTIVA. (MEDIAS ANUALES)**

	Año 1993	Año 1994	Año 1995
Estados Unidos	6.9%	6.1%	5.6%
Japón	2.5%	2.9%	3.1%
Alemania	8.9%	9.6%	9.4%
Francia	11.7%	12.3%	11.6%
Italia	10.2%	11.3%	12.0%
Reino Unido	11.2%	9.2%	8.2%
España	22.7%	24.2%	22.9%
OCDE	7.9%	7.9%	7.6%

Fuente: Perspectivas OCDE y Sa Nostra

En este año 1995, se produjo un aumento del nivel de empleo, sobre todo la primera mitad del año, el segundo semestre se interrumpió el proceso debido al descenso de la actividad económica. En USA la tasa de paro disminuyó de manera significativa pasando del 6,1% de 1994 al 5,6%, en UE la reducción fue simbólica pasando del 11,6% al 11,2%.

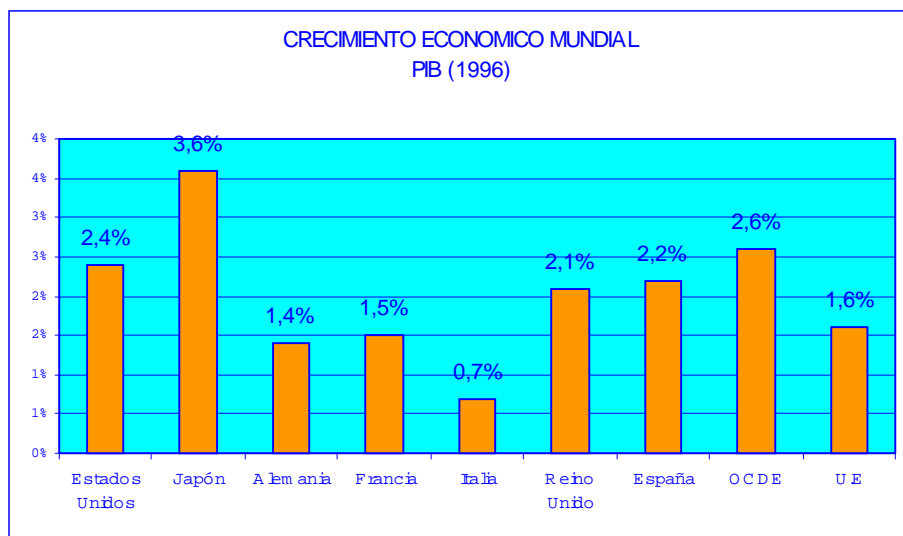
La evolución a la baja de los tipos de interés a largo plazo en los principales países industrializados durante 1995 no fue uniforme a lo largo del año. Hubo dos breves periodos de presión al alza. El primero fue en el segundo trimestre como consecuencia de la subida del marco alemán y la segunda en septiembre a causa del temor a no conseguir el calendario para la construcción de la Unión Monetaria Europea. EL año acabó con euforia bajista en los mercados financieros.

**Año 1996**

El crecimiento del PIB mundial se situó en el 4%, en los países de la OCDE la actividad económica fue superior a la registrada en 1995 con una tasa de crecimiento del PIB del 2,7%. Por países EEUU y Japón aceleraron su actividad económica, la UE y los NPI moderaron sus crecimientos, los países en desarrollo de América Latina, Oriente Medio y Africa mejoraron sus tasas de crecimiento y los países del Este de Europa pasaron a tener tasas positivas de crecimiento abandonando las cifras negativas de años anteriores.

La demanda interna de EEUU y Japón se recuperaron gracias al aumento de confianza de las familias y empresas. En estos países el incremento de las inversiones impulsó el crecimiento de la demanda. En la UE tanto las inversiones como el consumo privado permanecieron estancados manteniendo la demanda interna en niveles similares o incluso más bajos que los obtenidos en ejercicios anteriores. En los países europeos ante la incertidumbre de la evolución económica la inversión empresarial se frenó. El proceso de corrección de stocks que las economías llevaban a cabo provocó una desaceleración de la actividad económica. En la UE la caída de la producción es imputable a la disminución de la demanda interna. El principal factor que explica el crecimiento dentro de la UE es el sector

exterior, las exportaciones de los países comunitarios crecieron en este año. Alemania vio favorecidas sus exportaciones por la debilidad del marco. El comercio mundial desaceleró el ritmo de crecimiento respecto a ejercicios anteriores, pero mantuvo su dinamismo y creció por encima de la producción mundial. La menor actividad de los NPI fue la causa de la ralentización del comercio internacional.



Fuentes: OCDE, Sa Nostra.

**EXPORTADORES E IMPORTADORES DE MERCADERÍAS 1996 (EN PORCENTAJE)**

	Exportador	Importador
Estados Unidos	11.85%	15.09%
Japón	7.80%	6.44%
Alemania	9.89%	8.42%
Francia	5.51%	5.08%
Italia	4.76%	3.82%
Reino Unido	4.97%	5.14%
España	1.94%	2.25%
Canadá	3.83%	3.23%

Fuente: Informe anual 1997. OMC, 1997, Anuario El País 1998.

**EVOLUCIÓN PIB POR PAÍSES (1996)**

	Año 1993	Año 1994	Año 1995	Año 1996
Estados Unidos	2.2%	3.5%	2.0%	2.4%
Japón	0.1%	0.6%	1.4%	3.6%
Alemania	-1.2%	2.9%	1.9%	1.4%
Francia	-1.3%	2.8%	2.1%	1.5%
Italia	-1.2%	2.2%	2.9%	0.7%
Reino Unido	2.3%	3.8%	2.3%	2.1%
España	-1.2%	2.1%	2.8%	2.2%
OCDE	1.0%	2.9%	2.2%	2.6%
U.E	-0.5%	2.9%	2.4%	1.6%

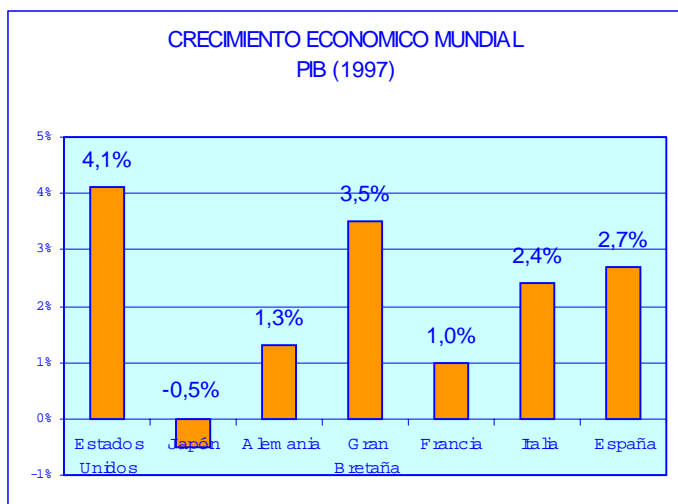
Fuentes: OCDE, Sa Nostra.

La inflación dentro de los países de la OCDE bajó en 1996 del 2,5% al 2,3%. En la UE la inflación se redujo sensiblemente pasando del 3 al 2,4%. Dentro de la UE se notó un proceso de convergencia de los países miembros, ya que todos excepto Grecia, obtuvieron una inflación por debajo del 3%.

Es en el mercado laboral donde se observan las mayores diferencias entre los países de la OCDE. Mientras que EEUU y Reino Unido crearon puesto de trabajo y disminuyó en ellos las tasas de paro, en la UE continental no se creó empleo y las tasas de paro aumentaron, situándose en un 11%.

En el conjunto de los países industrializados se produjo este año una reducción de los déficits públicos. EEUU redujo a lo largo del año su déficit situándolo en el 1,6% del PIB. Los países europeos tienen muchos más problemas para reducir sus gastos públicos y, por tanto, sus déficits. Esto es debido a que el gasto del sector público va ligado básicamente al Estado del Bienestar que frena el crecimiento económico y la creación de empleo.

**Año 1997**



Fuentes: Perspectivas económicas OCDE 1996, Sa Nostra

La economía de los países de la OCDE creció a un ritmo superior al registrado el año anterior, el PIB evolucionó del 2,7% al 3,1%. Al contrario que los ejercicios anteriores los NPI redujeron su actividad y entraron en una crisis financiera que produjo la salida masiva de capitales de estas economías profundizando aun más la crisis que se prolongo hasta mediados del 998.

Las causas del crecimiento en los países de la OCDE fueron diversas según las naciones. Mientras EEUU, los países anglosajones y la mayor parte de la UE basaban el crecimiento en la demanda interna, Alemania y Japón crecieron por la evolución creciente de las exportaciones.

**DEMANDA INTERNA 1996 /1997**

	Año 1996	Año 1997
Estados Unidos	3.0%	4.1%
Japón	5.0%	-0.5%
Alemania	0.8%	1.3%
Gran Bretaña	2.5%	3.5%
Francia	0.9%	1.0%
Italia	0.3%	2.4%
España	1.4%	2.7%

Fuente: Informe Económico BBV 1997

EEUU y Gran Bretaña incrementaron su producción apoyada por la fuerte demanda interna, consumo privado e inversión favorecieron impulsaron el crecimiento. La confianza de los consumidores y de las empresas se basaba en el aumento de la ocupación y la reducción de las tasas de desempleo. Estas economías seguían creando puestos de trabajo.

En la UE, excepto Alemania, también apoyó su crecimiento en la demanda interna principalmente. En Alemania, sin embargo, la demanda interna, especialmente el consumo privado, se mostró deprimida por la influencia negativa del aumento del nivel de desempleo y basó su crecimiento en el aumento de las exportaciones, impulsadas por la debilidad del marco frente al dólar.

Japón afectado por la crisis asiática y por la crisis de su sistema bancario no logró obtener las mismas cifras de crecimiento que en 1996, cayendo su producción, la demanda interna rebajó su evolución positiva, las economías domésticas inseguras de la recuperación económica reducen el consumo privado. Sólo demanda externa favoreció el crecimiento del PIB que pasó del 4,1% al 0,8% de 1997.

La tasa de paro a nivel de la OCDE se redujo con respecto al año anterior pasando del 5% al 4,3%. Esta disminución se debió a la capacidad de la economía norteamericana y británica de crear empleo. Por contra, la UE sigue sin crear empleo.

**TASA DE PARO 1996 /1997**

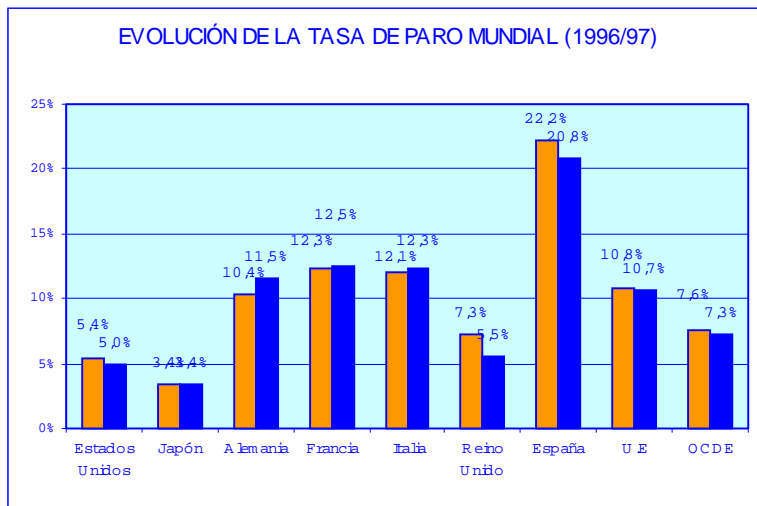
	Año 1996	Año 1997
Estados Unidos	5.4%	5.0%
Japón	3.4%	3.4%
Alemania	10.4%	11.5%
Francia	12.3%	12.5%
Italia	12.1%	12.3%
Reino Unido	7.3%	5.5%
España	22.2%	20.8%
U.E	10.8%	10.7%
OCDE	7.6%	7.3%

Fuentes: OCDE, INE, Dpto de Aduanas, Informe Mensual la Caixa sept.98.

**PRECIOS DE CONSUMO (VARIACIÓN ANUAL EN PORCENTAJE)**

	Año 1996	Año 1997
Estados Unidos	2.9%	2.3%
Japón	0.1%	1.7%
Alemania	1.5%	1.8%
Francia	2.0%	1.2%
Italia	3.8%	1.8%
Reino Unido	2.4%	3.1%
España	3.6%	2.0%
U.E	2.5%	2.0%
OCDE	5.0%	4.3%

Fuentes: OCDE, INE, Dpto de Aduanas, Informe Mensual La Caixa sept.98.



Fuentes: OCDE, INE, Dpto. de Aduanas, Informe Mensual la Caixa sept.98. y elaboración propia.

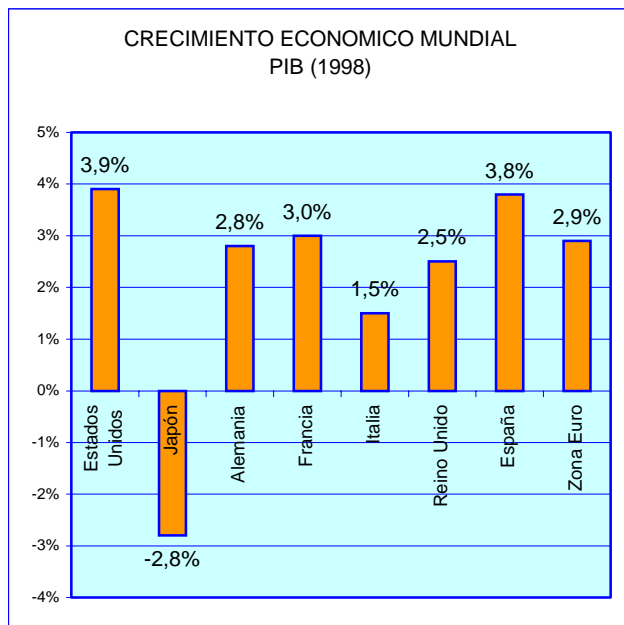
Otro aspecto que favoreció el crecimiento fue el comportamiento de los precios, la inflación se mantuvo controlada e incluso redujo su nivel pasando del 5% en 1996 al 4,3% en 1997 para los países de la OCDE. Esta situación favorable se debió en gran medida al control de los costes laborales, control de los déficits públicos y en el efecto deflacionista que sobre los precios provocó la crisis asiática.

### Año 1998

La crisis iniciada en julio de 1997 en el sudeste asiático fue adquiriendo mayor amplitud e intensidad y sus efectos se dejaron sentir en el conjunto de la economía mundial a través del alto grado de globalización de los flujos comerciales y de la inversión.

La crisis de confianza de los inversores internacionales originó fuertes tensiones en las economías emergentes, especialmente en Iberoamérica así como en los mercados bursátiles de los EEUU y Europa.

Hasta comienzos de octubre el clima internacional estuvo cargado de fuerte tensión y temor a una posible recesión a nivel mundial. A partir de esta fecha la situación evolucionó hacia una mayor confianza y optimismo por la adopción de medidas encaminadas a resolver la crisis. Entre estas medidas tenemos el descenso del precio del dinero en los grandes países industriales y su compromiso para reforzar el entramado financiero internacional, así como la adopción en Japón de un plan de saneamiento financiero y un nuevo programa de estímulo económico.



Fuentes: Perspectivas económicas OCDE 1998

El informe elaborado por el Fondo Monetario Internacional en diciembre del 98, estima que el crecimiento mundial ha sido del 2.2% en 1998, casi la mitad del registrado en el 97, previendo para 1999 el mismo ritmo de avance y una aceleración en el 2000.

La crisis ha provocado una fuerte desaceleración en el comercio internacional de bienes que ha pasado de un crecimiento del 10% en el 97 a un 3.4% en el 98, lo que refleja en gran parte la fuerte caída de la demanda y de las importaciones en los países emergentes más afectados por la crisis.

Entre las zonas más afectadas por la incertidumbre destaca la asiática. La primera potencia de la zona, Japón, se ha visto inmersa en una grave recesión, con descensos consecutivos del PIB desde el último trimestre del 97 hasta el tercero del 98. En el conjunto del año el PIB japonés cayó en torno al 2.8%, con descensos en el consumo privado, inversión y exportaciones de bienes y servicios sólo parcialmente compensado por la demanda externa, debido a la fuerte contracción de las importaciones.

En EEUU el crecimiento del PIB en 1998 se ha situado en el 3.9%. El dinamismo de la economía americana se ha visto impulsado por el fuerte avance de la inversión y el consumo privado, favorecidos ambos por el descenso de los tipos de interés.

**PREVISIONES ECONÓMICAS INTERNACIONALES DEL FMI**

	<b>Año 1997</b>	<b>Año 1998</b>	<b>Año 1999</b>
<b>INFLACIÓN</b>			
EEUU	2.3%	1.6%	2.2%
Japón	1.7%	0.4%	-0.7%
UE-11	1.7%	1.3%	1.4%
Países industriales	2.0%	1.4%	1.5%
<b>TASA DE PARO</b>			
EEUU	4.9%	4.5%	4.8%
Japón	3.4%	4.2%	4.9%
UE-11	12.5%	11.7%	11.3%
Países industriales	7.5%	7.1%	7.2%
<b>BALANZA POR C/C</b>			
EEUU	-155%	-231%	-288%
Japón	94%	128%	139%
UE-11	112%	104%	103%
Países industriales	66%	-14%	-56%
NEI	9%	61%	54%
<b>COMERCIO MUNDIAL*</b>	10.4\$	3.4%	4.3%

\* Comercio de bienes

Fuentes: FMI, Ministerio de Economía y elaboración propia

El alza del consumo responde al incremento producido en los últimos años en el nivel de riqueza, especialmente de activos bursátiles. El sector exterior tuvo una contribución negativa de 1.3 puntos porcentuales al crecimiento en 1998, como consecuencia del 10.8% de avance de las importaciones de bienes y servicios que superó ampliamente el 1.5% de las exportaciones.

En la zona euro el crecimiento se ha afianzado en 1998, ya que la consolidación de la demanda interna como motor de impulso ha compensado el efecto de la crisis asiática sobre el sector exterior. Este último comenzó a incidir desfavorablemente en la confianza industrial en la segunda mitad del año, mientras el clima entre los consumidores seguía siendo optimista. La desaceleración del crecimiento impulsó a comienzos de diciembre a una reducción concertada de los tipos de interés hasta el 3%, no descartándose nuevas reducciones del precio del dinero en el primer trimestre del 99.

El desarrollo del proceso hacia la UEM (Unión Económica y Monetaria) a lo largo del 98 se realizó sin tensiones y con estabilidad. En el mes de mayo, los jefes de Estado y de Gobierno de la UE aprobaron la lista de los once países participantes y las partidas bilaterales de las respectivas monedas. El Banco Central Europeo fijó el objetivo de inflación por debajo del 2%.

En 1998 el crecimiento económico en la zona euro se ha acelerado al 2.9%, frente al 2.5% del 97. Se registró un descenso de la tasa de paro del 12.5% al 11.7%, mientras que la inflación se ha situado en el 0.8% en diciembre. Para 1999 el ritmo de crecimiento se prevé más moderado, del 2.4%, según el FMI, y el paro continuará descendiendo, aunque a un menor ritmo que en 1998.

La economía alemana registró en 1998 un avance del PIB del 2.8%, la tasa más elevada desde la unificación. El mayor dinamismo de la demanda interna, fue debido a que el consumo privado se recuperó por la mejora del empleo, la inversión en equipo registró un avance notable. En sentido contrario, la aportación al crecimiento de la demanda exterior se redujo hasta prácticamente desaparecer, como consecuencia de la desaceleración de las exportaciones causada por el descenso de las ventas a Asia.

El empleo alemán registró un ligero avance, la tasa de paro se redujo desde el 11.7% de diciembre del 97 hasta el 10.7% en el mismo mes en 1998.

Francia muestra un avance del PIB del 3%. El fortalecimiento de la demanda interna favoreció el crecimiento económico, el consumo privado aumentó debido a la rápida creación de empleo y el crecimiento de las rentas en términos reales, aumentó la inversión en maquinaria. La creación de empleo en Francia durante el 98 ha superado las previsiones, lo que ha permitido reducir el paro hasta el 11.5%.

Italia ha tenido un ritmo más moderado de crecimiento, aumentando su PIB entorno al 1.5%, el sector exterior por segundo año consecutivo tuvo un aporte negativo al crecimiento como consecuencia de unas exportaciones relativamente débiles a Alemania. Consecuencia del moderado crecimiento, la tasa de paro no se ha reducido, situándose en el tercer trimestre del 98 en el 12.4%, dos décimas por encima de la registrada a finales del 97.

Fuera de la zona euro, la economía británica se ha desacelerado en el año 98, con un crecimiento del PIB del 2.5%. La inversión pública tras las fuertes caídas de los dos años precedentes, creció el 1.1%, mientras que el consumo público lo hacía en el 2.1%.

## Coyuntura nacional

La economía española crece continuamente desde el año 1994, al igual que el resto de los países comunitarios el año 1993 representa el último de la crisis económica que venían sufriendo los países industrializados. Nuestra economía basa su despegue económico, en un principio, en el dinamismo de las exportaciones y, más tarde, en el consumo privado. Al igual que el resto de los países comunitarios que quieren formar parte del primer grupo de la Unión Monetaria, las políticas económicas han ido dirigidas a conseguir los criterios establecidos en el Tratado de Maastricht (convergencia de los tipos de interés nominal a largo plazo, control del déficit público, control de la inflación y deuda pública). A lo largo de estos años se han ido controlando las distintas variables macroeconómicas que nos permiten en la actualidad formar parte del primer grupo de países de la Unión Monetaria. Sin embargo, el problema más agudo, al igual que el resto de la Unión Europea, de la economía española es el alto nivel de desempleo, siendo este un problema estructural que precisa políticas dirigidas a paliar el paro.

### Año 1993

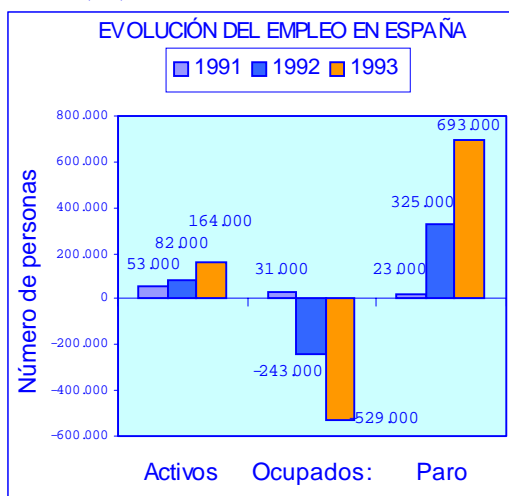
La situación de la economía española en 1993 no fue diferente de la vivida en los países de la UE inmersos en la crisis.

La economía nacional sufrió un descenso en la producción y el empleo sin precedentes en los últimos 30 años destruyéndose más de 500.000 empleos y alcanzando una tasa de paro cercana al 24%, según datos de la EPA.

#### EVOLUCIÓN DEL MERCADO LABORAL

	Variación medias anuales			Nivel IV Trimestre	
	Año 1991	Año 1992	Año 1993	Año 1992	Año 1993
Activos	53.000	82.000	164.000	15.193.000	15.406.000
Ocupados:	31.000	-243.000	-529.000	12.146.000	11.724.000
Agricultura	-141.000	-92.000	-55.000	1.230.000	1.182.000
Industria	-88.000	-86.000	-264.000	2.701.000	2.485.000
Construcción	53.000	-77.000	-108.000	1.164.000	1.041.000
Servicios	206.000	12.000	-102.000	7.050.000	7.016.000
Paro	23.000	325.000	693.000	3.047.000	3.682

Fuente : INE (EPA)



Fuente : INE (EPA)

Para el conjunto del año el crecimiento fue negativo situándose el PIB español en un -1%. La demanda interna registró un descenso en términos reales del -3,6% que fue aliviado por la aportación positiva del sector exterior en un 2.7% del PIB.

Ambos componentes de la demanda interna, el consumo privado y la inversión, redujeron su crecimiento en 1993 obteniendo cifras negativas a final de año. El primero registró un descenso del -2,3% debido al impacto negativo que sobre la renta familiar tuvo la fuerte destrucción de empleo, la mayor moderación salarial, el recorte de las prestaciones sociales y, en gran medida, el deterioro de las expectativas de los consumidores fruto de la incertidumbre ante la crisis. Por su lado, la inversión cayó del orden del -10,3% cuyos principales protagonistas fueron los bienes de equipo (-16,6%) y la construcción (-6,4%).

#### CUADRO DEMANDA INTERNA DE LA ECONOMÍA ESPAÑOLA 1993.

(PORCENTAJE VARIACIÓN RESPECTO DEL AÑO ANTERIOR)

	Año 1993
Consumo privado	-2.0%
Consumo público	2.3%
F.B.C.F	-10.5%
Demanda interna	-4.1%

Fuente: INE, Sa Nostra.

#### INDICE DE PRECIOS AL CONSUMO (VARIACIÓN EN PORCENTAJES)

	Año 1991	Año 1992	Año 1993
Índice general	5.9	5.9	4.6
Alimentación	3.5	3.7	1.1
No alimentación	7.2	7.1	6.2
Bienes industriales	5.4	4.9	5.1
B.I. sin energía	5.0	4.5	4.7
Servicios	8.8	8.8	7.5
Inflación subyacente	6.4	6.8	5.6

Fuente: INE.

El sector exterior tuvo un aporte positivo al crecimiento del PIB. Mientras las importaciones de bienes y servicios se vieron reducidas por la contracción de la demanda interna, las exportaciones aumentaron gracias a la mayor competitividad de nuestros productos tras la decisión de ampliar las bandas del Sistema Monetario Europeo al 15%. El crecimiento de las exportaciones se produjo por las ventas en mercados no tradicionales, como Europa del Este, sudeste asiático, China y América Latina, con incrementos superiores al 50% respecto al año anterior. Estos mercados absorbieron la pérdida de peso de las exportaciones a la Unión Europea, mercado tradicional de las ventas españolas. Desde un punto de vista sectorial las que experimentaron un mayor volumen fueron los productos químicos y alimenticios. Los ingresos totales derivados del turismo crecieron gracias a un fuerte aumento de entrada de viajeros, aunque el gasto medio por turista fue inferior.

A finales de año, la inflación española superaba en 1,6 puntos la media registrada en los países de la Unión Europea. En España la inflación se situó en el 4,9% mientras que en Europa fue del 3,3%.

### Año 1994

En 1994 el crecimiento del PIB fue del 2%. La recuperación de la economía española coincidió con la experimentada en el conjunto europeo si bien, en España el incremento fue menor. La recuperación fue acompañada de una mejora en los tres desequilibrios básicos de la economía española: sector exterior, inflación y déficit público.

La demanda exterior fue el principal motor de la recuperación económica española, las exportaciones fueron superiores a las importaciones a pesar, de que éstas tuvieron un fuerte incremento con respecto al año anterior. El factor que más impulsó la evolución positiva de la demanda externa fue el turismo. Este creció al igual que el resto de las exportaciones por la devaluación de la peseta y por la recuperación económica que se estaba dando en el resto de Europa. Los ingresos por turismo de incrementaron con respecto del año anterior en un 14,1%.

#### VARIACIÓN EN PORCENTAJE DE EXPORTACIONES E IMPORTACIONES (%)

	Variación en valor		Variación precios	
	Año 1993	Año 1994	Año 1993	Año 1994
Exportaciones	16.5	25.7	5.1	4.2
Importaciones	-0.7	21.5	5.2	5.8

	Variación volumen	
	Año 1993	Año 1994
Exportaciones	10.8	20.6
Importaciones	-5.7	14.8

Fuente: Síntesis mensual de Indicadores. Ministerio de Economía y Hacienda.

#### EVOLUCIÓN DEL MERCADO LABORAL, VARIACIONES MEDIAS ANUALES.

	(MILES DE PERSONAS)	
	Año 1993	Año 1994
<b>Activos</b>	164	150
<b>Ocupados</b>	-529	-107
Agricultura	-55	-47
Industria	-264	-66
Construcción	-108	-30
Servicios	-102	35
<b>Parados</b>	693	257

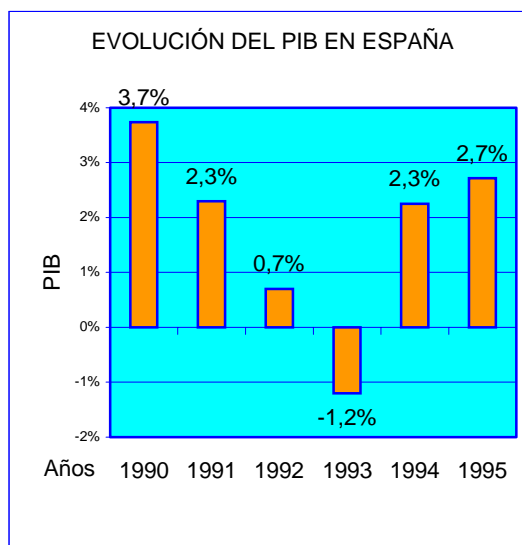
Fuente: INE, Encuesta población activa

Durante los últimos meses del año aumentó el número de ocupados, sin embargo, en el conjunto del año el empleo descendió con una pérdida de 107.400 empleos netos. Sin embargo, comparado con el año anterior la destrucción de empleo fue menor.

### Año 1995

En 1995 España creció más que el resto de los países de la U.E. debido a que en el resto de países la recuperación se inició antes. El PIB español fue del 3% mientras que en la U.E. fue del 2,5%. Es en este año cuando la economía española vuelve a crear empleo, después de tres años consecutivos de destrucción de puestos de trabajo. Incluso la tasa de paro se redujo ligeramente, lo que es debido en parte, a la reforma laboral pero sobre todo al dinamismo de la economía española.

El balance del año 1995 es muy positivo si tenemos en cuenta la evolución de los índices de paro, inflación y déficit público. Se crearon 370.000 puestos de trabajo netos, la tasa de paro bajó del 24,2% al 22,9%. Se cumplió el objetivo del déficit público fijado en el 5,5% del PIB y la inflación se mantuvo a final del año en el mismo nivel que en enero, el 4,3%.



Fuente: INE, Contabilidad Nacional Trimestral de España.

La demanda interna fue al final del año del 3,2% pasando a ser el único factor de crecimiento de la demanda global, la externa obtuvo niveles negativos.

El crecimiento del consumo privado se moderó debido en parte a la desconfianza de los consumidores en el mercado laboral consecuencia de una alta tasa de paro, precariedad en el trabajo, incertidumbre sobre el futuro del sistema de pensiones; a todo esto debemos añadirle la moderación salarial. El consumo público moderó su crecimiento, reflejo de una política encaminada a la reducción del déficit público para conseguir los objetivos de Maastricht. La inversión creció un 8,4%, esta evolución positiva de la inversión se debió a que por segundo año consecutivo las empresas obtuvieron beneficios que fueron reinvertidos en la empresa.

#### CUADRO MACROECONÓMICO DE LA ECONOMÍA ESPAÑOLA.

(% de variación respecto del año anterior a precios constantes).

	Año 1994	Año 1995
Consumo privado	0.8	1.5
Consumo público	-0.3	1.3
F.B.C.F	1.4	8.2
Demanda Interna	1.1	3.1
Exportac. B y S.	16.2	8.2
Importac. B y S.	10.4	8.8
PIB, precios de mercado	2.1	2.8
Agrario y pesquero	-6.8	-13.2
Industria	4.6	4.8
Construcción	1.2	6.7
Servicios	2.0	2.7

Fuente: INE, Sa Nostra y elaboración propia

#### DISTRIBUCIÓN GEOGRÁFICA DEL COMERCIO EXTERIOR ESPAÑOL (EN PORCENTAJES).

	Importaciones		Exportaciones	
	Año 1994	Año 1995	Año 1994	Año 1995
UE	64.0	65.4	70.8	72.3
E.E.U.U.	7.3	6.4	4.9	4.1
Japón	3.6	3.3	1.4	1.4
Resto OCDE	2.8	4.3	3.8	4.0
Europa este	2.1	2.6	1.7	1.7
OPEP	6.0	5.5	3.1	3.0
América Lat.	3.3	3.3	4.1	4.7
NEI Asia	2.0	1.9	2.2	2.0
Resto mundo	8.9	7.3	8.0	6.8
Total	100.0	100.0	100.0	100.0

Fuentes: Ministerio de Economía y Hacienda, Sa Nostra.

Tal y como hemos indicado la demanda externa contribuyó negativamente al crecimiento del PIB como consecuencia del crecimiento mayor de las importaciones de bienes y servicios (9,7%) que el de las exportaciones (9,3%). Esta aportación negativa es consecuencia del mayor dinamismo de la economía española, en épocas de crecimiento económico hay una mayor demanda de bienes y servicios, la producción interior no puede hacer frente a esta demanda debiendo acudir a los mercados internacionales, por otra parte, hay menor producción nacional para destinar a los mercados internacionales.

En este año nuestras exportaciones se dirigieron fundamentalmente a la U.E., disminuyendo las ventas tanto a los E.E.U.U. como a los N.P.I. de Asia y a Méjico.

## Año 1996

En 1996 la economía española siguió creciendo por encima de los países de la Unión Europea, dicho crecimiento fue inferior al conseguido en el 95. El crecimiento del PIB fue del 2,2%.

La demanda interna tuvo un comportamiento positivo si bien se redujo el crecimiento que había protagonizado el año anterior. Tanto el consumo privado como la inversión redujeron sus tasas de crecimiento. La inversión apenas creció con respecto al año anterior. La desaceleración que mostró la inversión se puede imputar a la reducción en la construcción que tuvo un crecimiento negativo del -2,8%. El consumo privado creció con moderación debido a que las familias vieron reducidas sus rentas disponibles por la caída de los beneficios empresariales, menor obtención de ingresos por la reducción de los tipos de interés, los ahorros generan pocos beneficios, lo que impulsó el débil crecimiento del consumo privado fue la mejora de las rentas salariales y la confianza de los consumidores en la economía.

#### CUADRO COMPONENTES DE LA DEMANDA INTERNA, PRECIOS CONSTANTES.

(PORCENTAJE DE VARIACIÓN RESPECTO DEL AÑO ANTERIOR).

	Año 1993	Año 1994	Año 1995	Año 1996
Consumo privado	-2.22	0.91	1.59	1.98
Consumo público	2.40	-0.34	1.81	0.95
FBCF	-10.50	2.53	8.25	1.31
Demanda Interna	-4.1	1.1	3.1	1.6

Fuente: INE, Contabilidad trimestral de España.

#### PRODUCTO INTERIOR BRUTO POR SECTORES

(PORCENTAJE DE VARIACIÓN A PRECIOS DE MERCADO).

	Año 1993	Año 1994	Año 1995	Año 1996
Agrario y pesquero	1.1	-6.8	-13.2	22.4
Industria	-2.6	4.6	4.8	0.1
Construcción	-5.5	1.2	6.7	-2.2
Servicios	0.6	2.0	2.7	2.3
PIB pm	-1.1	2.1	2.7	2.3

Fuente: INE, Sa Nostra.

El consumo público no creció debido a las políticas de contención del déficit público, este menor gasto de las Administraciones Públicas provocó la caída de la construcción.

La demanda exterior creció gracias al aumento de las exportaciones y a la reducción de las importaciones. Aumentaron las ventas a EEUU y América Latina, en cambio, las destinadas a la UE se contrajeron debido al menor dinamismo mostrado por estas economías. Las compras al exterior decrecieron por el menor ritmo de la economía española que frenó la demanda de importaciones.

Por sectores productivos todos excepto la construcción tuvieron un aporte positivo en el crecimiento del PIB. La agricultura fue la que más aumentó después de varios años de depresión. La industria se comportó con moderación, mientras que al inicio del año el sector mostró síntomas de desaceleración a mitad del año empezó a crecer de nuevo recuperándose en el último trimestre del año el dinamismo del crecimiento.

Por segundo año consecutivo se incrementó el empleo y se redujo la tasa de paro.

La inflación mostró un comportamiento favorable durante todo el año, esta situación de moderación en el nivel de precios se puede atribuir al entorno exterior: la inflación descende en toda Europa, la peseta se mantiene estable dentro del sistema cambiario, descenso de los tipos de interés y a la moderación de la demanda interna. Todo esto permitió reducir el diferencial de inflación respecto a la UE y así acercarnos al objetivo fijado en Maastricht.

A finales de 1996 la economía española cumplía por primera vez uno de los requisitos de convergencia establecidos para entrar en la moneda única europea, el relativo a los tipos de interés nominal a largo plazo.

## Año 1997

El PIB creció en 1997 el 3,4% superando en dos décimas las previsiones realizada por el gobierno. La demanda interna impulsó el crecimiento de la economía española experimentando un avance del 2,7% del PIB. La reactivación a lo largo del año de la demanda interna respondió a la evolución creciente de la inversión (4,7%), sobre todo en bienes de equipo que experimentó un crecimiento del 10,4%. La recuperación de la inversión basó su evolución en el dinamismo mostrado por la demanda final, tanto la interna como la externa; el descenso de los tipos de interés, la buena situación financiera de las empresas y rentabilidad de las mismas apoyaron dicha recuperación.

El consumo privado creció un 3%, la confianza de los consumidores por las mejoras del mercado de trabajo impulsaron el crecimiento de este componente. Las causas más destacables del comportamiento expansivo del consumo son: el aumento de las rentas salariales, a causa de la favorable evolución de la ocupación, descenso de la tasa de paro, inflación controlada y reducida y a la caída de los tipos de interés que abaratan la devolución de los créditos al consumo.

### EVOLUCIÓN DEL CONSUMO PRIVADO NACIONAL. PRECIOS CORRIENTES 1986 (UNIDAD PTAS, ESCALA MILES DE MILLONES).

Años	I Trimestre	II Trimestre	III Trimestre	VI Trimestre
1993	6403.03	6387.42	6379.84	6372.54
1994	6383.73	6413.09	6462.93	6515.47
1995	6535.00	6535.27	6542.83	6571.19
1996	6617.44	6662.85	6694.08	6727.54
1997	6780.07	6850.68	6918.80	6982.09

Fuente: INE, Contabilidad Trimestral de España

### COMERCIO EXTERIOR EN TÉRMINOS DE ADUANAS. (DATOS EXPRESADOS EN MEDIAS ANUALES)

	Miles de millones pesetas		
	Export.	Import.	saldo
1993	646.2	844.3	-198.0
1994	812.2	1025.5	-213.3
1995	970.1	1208.3	-238.2
1996	1084.4	1305.8	-221.4
1997	1272.3	1497.2	-224.9

Cobertura %	% variación anual		
	Export.	Import.	Saldo
76.5	16.5	-0.7	-33.0
79.2	25.7	21.5	7.7
80.3	19.4	17.8	11.7
83.0	11.8	8.1	-7.1
85.0	17.3	14.7	1.6

Fuente: D. Aduanas, Ministerio de Economía y Hacienda.

El consumo público creció con respecto a la contención practicada el año anterior pasando del 0,1% de 1996 al 0,7% en 1997.

La contribución del sector exterior al crecimiento del PIB fue menor a la del ejercicio precedente, las importaciones de bienes y servicios sufrieron un fuerte incremento que contrarrestó el avance de las exportaciones.

El sector productivo más dinámico lo encontramos al igual que el último trimestre del año anterior en la industria, gracias al fuerte impulso de las exportaciones y a la progresión de la demanda interna. Las industrias transformadoras de metales son las que aumentaron más la actividad. El sector servicios tuvo un crecimiento más moderado del 3,1%, sin embargo, el peso de este sector en el PIB dobla al del sector industrial. El turismo creció más que el año precedente, se registró un aumento del 6,4% de entradas de visitantes, 5,4% más de pernoctaciones hoteleras y los

servicios corrientes por turismo aumentaron un 10,8%. El comercio al por menor vio aumentadas sus ventas en un 3,2%.

La recuperación de la economía española ha supuesto la creación de nuevos puestos de trabajo y la reducción de la tasa de paro. El número de personas paradas registradas en las Oficinas del Instituto Nacional de Empleo (INEM) se redujo en 140.433 en 1997. Por colectivos los más favorecidos fueron los demandantes de un primer puesto de trabajo, consecuencia de la reforma laboral llevada a cabo en mayo. La buena marcha del sector industrial tuvo su reflejo en el mercado laboral ya que el descenso de parados de la industria fue notable (63.468 parados menos).

El déficit público en 1997 cumplió el criterio establecido por el Tratado de Maastricht. EL déficit del conjunto de las Administraciones Públicas fue del 2,6% del PIB inferior al 3% impuesto por el Tratado de la Unión Monetaria Europea. La evolución del déficit ha sido positiva en los últimos años. Las medidas establecidas en los presupuestos del 97 para controlar el gasto ayudaron a la obtención de los resultados: congelación de sueldos y salarios de los funcionarios públicos, se frena la inversión pública y se reducen las subvenciones.

La economía española cerró el año 97 con un balance muy positivo, superando prácticamente todas las previsiones macroeconómicas contenidas en los Presupuestos Generales del Estado así como, las contenidas en el Programa de Convergencia.

El crecimiento del PIB se puede situar entorno al 3,4%.El consumo privado creció considerablemente gracias a la creación de empleo, a una mayor confianza por parte de los consumidores en la economía nacional y al alza del mercado bursátil.

El sector exterior también rompió todas las previsiones. La solidez de las exportaciones en bienes y servicios compensó el auge de las importaciones que llevó consigo el aumento de la demanda interna.

El nivel de ocupación creció en comparación al año anterior, sin embargo, el paro entre los jóvenes no disminuyó.

Se obtuvieron unos niveles mínimos de inflación gracias al buen comportamiento de los precios, reduciéndose el diferencial con la Unión Europea. Se cumplió el requisito de convergencia en materia de inflación.

A lo largo del año los tipos de interés se redujeron seis veces pasando del 6,25% vigente a finales del 96 al 4,75% a finales de año. La evolución de los tipos de cambio durante el año favoreció la competitividad de la economía española.

## Año 1998

El año 1998 ha sido muy positivo para la economía española. El crecimiento del PIB se situó en el 3.8%. La estabilidad macroeconómica interna y la caída de los tipos de interés, el aumento de la renta real disponible de las familias, derivado del fuerte ritmo de creación de empleo y del control de la inflación, el clima de confianza tanto de consumidores como de empresarios, además de la mejora en la situación financiera y de rentabilidad de las empresas, permitieron una expansión superior a la esperada. La demanda interna compensó la mayor contribución negativa de la demanda externa neta al crecimiento del PIB, debido a la fortaleza de las importaciones y la disminución de las exportaciones. El consumo privado nacional creció en torno al 3.6%. La demanda de inversión ha intensificado en 1998 su expansión, al alcanzar un crecimiento del orden del 9%, cuatro puntos más que el año precedente. Tanto la inversión en equipo, 13%, como en construcción, 6.5%, han mostrado un gran dinamismo.

La contribución de la demanda externa neta al crecimiento del PIB ha acentuado su signo negativo a medida que la crisis financiera internacional se intensificaba y propagaba a distintas zonas geográficas. Tanto la industria como la construcción crecieron notablemente, el Índice de Producción Industrial para los primeros once meses del año presenta una tasa de crecimiento del 5.5%, el aumento interanual del VAB en los tres primeros trimestres del 98 en el sector de la construcción fue del 5.5%. Los servicios por su lado, han moderado su ritmo de crecimiento respecto del año anterior, en parte debido al debilitamiento progresivo de los no destinados a la venta. Los servicios de mercado mostraron un avance sostenido. La agricultura presentó un cambio de tendencia a lo largo del año esperándose una modesta aportación positiva al crecimiento del PIB del periodo.

El crecimiento económico ha tenido un impacto favorable en términos de empleo, estimándose un aumento de los ocupados del 3.4% en media anual. La población activa continuó con incrementos interanuales del 1%, derivados del aumento de la tasa de actividad debido fundamentalmente a la creciente participación femenina en el mercado laboral. A pesar de este avance la creación de empleo ha permitido una disminución de la tasa de paro en dos puntos, que a final del año se situó en el 18.2%.

La tasa de variación interanual del IPC en diciembre fue del 1.4%. Se alcanzaba así el mejor resultado fin de año en la serie del IPC desde comienzos de la década de los sesenta y, además, en un contexto de elevado crecimiento e intensa creación de empleo.

**PREVISIONES MACROECONÓMICAS  
PARA 1998-1999  
TASAS MEDIAS DE VARIACIÓN ANUAL.**

PIB Y AGREGADOS (%)	Año 1997	Año 1998	Año 1999
Consumo privado nacional	3.1	3.6	3.8.
Consumo público	1.4	1.2	1.2
FBCF	5.1	9.1	10.0
Bienes de equipo	11.0	13.0	12.0
Construcción	1.3	6.5	8.5
Demanda nacional	2.9	4.6	5.0
Exportación b y s	14.8	10.6	9.8
Importación b y s	12.2	12.4	12.4
Saldo exterior (a)	3.5	-0.8	-1.3
PIB	3.5	3.8	3.8
Mercado de trabajo (b)			
Empleo total (%)	2.9	3.4	2.8
Paro (% de la p.a.)	20.8	18.8	17.2

Fuente: Ministerio de Economía y Hacienda.

(a) Contribución al crecimiento del PIB.

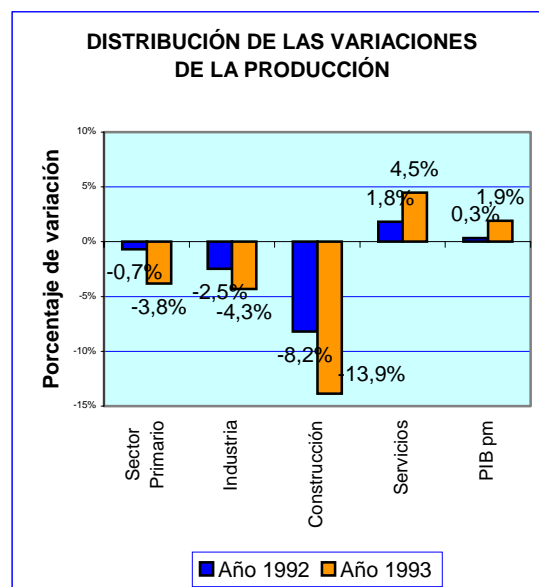
## Coyuntura en Baleares

### Año 1993

Baleares inicia en el año 1993 una intensa y rápida recuperación económica, al contrario que España que se halla sumida en la crisis, con un crecimiento anual del 1,92%, cerrando la etapa de estancamiento productivo de los años 1991 y 1992. Los factores que contribuyeron a la expansión económica fueron el incremento de la demanda turística (11,80%) y la reducción del saldo neto exterior de la región. En 1993 fueron los componentes de la demanda externa los que empujaron al crecimiento de la demanda agregada y del PIB.

Sólo la demanda turística tuvo un importante crecimiento. El aumento global de la demanda turística y la subida de los precios turísticos dieron lugar a una ampliación de los ingresos regionales por turismo de 68.453,8 millones de pesetas, el total de ingresos por este concepto fue de 465.963,4 millones de pesetas.

La demanda interna se redujo este año en un 2,34% consecuencia del estancamiento del consumo privado y de la contracción de la inversión.



Fuente: Sa Nostra

El consumo privado creció sólo unas décimas debido a la disminución en el empleo, aumento de los salarios por debajo del IPC, incremento de las tasas de ahorro de las familias y por el mantenimiento por parte de los consumidores de unas expectativas negativas sobre la economía nacional. El consumo público disminuyó sus tasas de crecimiento a causa de los ajustes realizados debido al débil aumento de los ingresos públicos corrientes.

La inversión bajó un 12,2%, la construcción (-14%), agravó su situación como consecuencia de la baja demanda privada, aumento de stocks de viviendas nuevas acabadas y puestas a la venta en años anteriores, debilidad de la demanda de obras de conservación, mantenimiento y rehabilitación de viviendas, locales comerciales y naves industriales.

Desde el punto de vista de la demanda, las características principales de evolución económica fueron la caída de la inversión, el estancamiento del consumo privado, un incremento importante del consumo turístico y la reducción del déficit comercial con el exterior. La combinación de todos ellos determinó que la demanda final superase el estancamiento del bienio anterior y se situase en una posición de crecimiento.

El comportamiento de la producción no fue homogéneo entre las islas. Mientras en Ibiza y Formentera el PIB incrementaba un 3,3%, Mallorca y Menorca crecieron menos con unas tasas del 1,87% y 1,08%, respectivamente. Sectorialmente se produjeron bajas en todos los sectores excepto en servicios.

## Año 1994

En 1994 la economía balear registró una tasa elevada de crecimiento de más de un 7%, cerrándose así en este año la desaceleración económica del periodo 1988-1993.

La demanda regional presentó en el trienio 1991-1993 tasas negativas de crecimiento mientras que en 1994 alcanzó el 3,31%, consecuencia de la recuperación de la inversión y de un buen comportamiento del consumo privado.

Este último registró un crecimiento del 2,81%, en términos reales, esta recuperación se debió al alza en la adquisición de vehículos y viviendas, mientras que en la adquisición de otros servicios como viajes al extranjero, bares y restaurantes el crecimiento fue escaso.

El consumo público por tercer año consecutivo tuvo un crecimiento negativo.

La inversión se recuperó aumentando alrededor del 8,10%. La reducción de los tipos de interés, la mejoría en las expectativas empresariales y el fuerte dinamismo de la demanda turística fueron los principales factores que impulsaron la recuperación de la inversión. La construcción creció un 7,66%, la demanda de viviendas se vio favorecida por la bajada de tipos de interés hipotecarios, el aumento del empleo, el incremento de los ingresos de las familias y una mejoría de las expectativas de las mismas.

En cuanto a la producción, Ibiza y Formentera experimentaron la tasa más alta de crecimiento situándose ésta en el 8,83%, Mallorca creció un 7,11% y Menorca un 4,55%. Las Pitiusas crecieron gracias al peso que en su estructura productiva tienen la construcción y el turismo; en cambio en Menorca el mayor peso de la industria hizo que su crecimiento fuera menor.

Analizando la producción por sectores vemos que en este año el sector primario decrece por tercer año consecutivo en 1,29%.

La industria presentó un ligero crecimiento 2,16%. Las ramas más dinámicas fueron las metálicas, extracción, cemento y cerámica y energética. Descendieron la bisutería, piel y confección y químicas.

La construcción creció después de varios años depresivos. Las principales causas fueron: obras de renovación y modernización de establecimientos hoteleros, aumento de la inversión pública, aumento de la demanda de nuevas viviendas familiares, aumento de la demanda residencial de extranjeros.

Los servicios experimentaron un crecimiento del 7,71%. La producción hotelera, o producción de alojamientos turísticos, aumentó un 13,46%.

Los ingresos por turismo fueron de 589.810,07 millones de pesetas.

## Año 1995

La economía balear presentó en este año un crecimiento importante de un 4,47% continuando la expansión producida del año anterior. La distribución por islas fue la siguiente: Menorca creció el 2,52%, Ibiza y Formentera el 3,48% y Mallorca el 4,83%.

Fue la demanda la que dio el impulso al crecimiento de la producción regional con un incremento del 5,47%.

El consumo privado registró un aumento similar al del año anterior (3,24%), pero en comparación al conjunto español fue un incremento importante. El dinamismo del consumo se debió a la ampliación de la ocupación media interior y a la reducción del paro. Sin embargo, hubo otros factores que frenaron el consumo como el clima de incertidumbre sobre la evolución de las rentas y las pensiones futuras, el deterioro de las expectativas sobre los mercados de cambio, tipos de interés y el clima político del país hasta junio de este año. A partir de julio se registró una mejoría de las expectativas de las familias impulsando el consumo.

El consumo público por quinto año consecutivo decreció pasando de un 1,82% en 1994 a 0,96% en 1995.

La inversión creció en un 15,07%. Este crecimiento fue debido al comportamiento del excedente empresarial, la recuperación de la rentabilidad de las empresas, la necesidad de reponer equipos e instalaciones, obras de renovación, modernización y mejora de la planta hotelera y el aumento de demanda de viviendas.

La demanda turística tuvo un crecimiento menor que el año anterior (1,79%). Este crecimiento junto con el aumento de los precios turísticos (7,68%), dio lugar a un incremento de los ingresos por turismo en un 9,40%, siendo los ingresos por turismo de 712.927,3 millones de pesetas.

En cuanto a la producción por islas vemos que el crecimiento de las mismas se dio en todas, pero no fue homogéneo, Mallorca creció un 4,83% por encima de la media regional, tanto Ibiza y Formentera como Menorca tuvieron

crecimientos más moderados, por debajo de la media. En Ibiza y Formentera la reducción de la tasa de producción fue debida a la fuerte disminución de la tasa de crecimiento de la afluencia turística y por la bajada del gasto real por turista y día.

Por sectores la distribución del PIB es distinta, el sector primario sufre un retroceso de un 0,90%, en industria se mantuvo el crecimiento moderado iniciado en el 94, creciendo un 2,53%, las ramas más expansivas fueron el agua, energía, cemento y cerámica, papel y madera, bajaron la piel y confección y bisutería. La alimentación tuvo un crecimiento muy moderado 1,22%, consecuencia de la contracción de la demanda ganadera y la debilidad de la demanda exterior.

La construcción presentó un fuerte crecimiento en su actividad productiva, 12,34%, las causas fueron, por segundo año consecutivo, la fuerte demanda de viviendas nuevas y la demanda de renovación y modernización de establecimientos hoteleros. En cuanto al sector servicios éste aumentó alrededor del 4,29%, siendo el motor de dicho aumento los bares y restaurantes, reparación y servicios a personas y empresas.

## Año 1996

En 1996 el crecimiento de la economía balear fue muy desigual, con tasa positiva en Mallorca 4,12% y tasas negativas en Menorca (-1,45%) e Ibiza y Formentera (-0,67%), globalmente la producción creció un 3,17%

La demanda interna creció en un 4,24%, ligeramente inferior al año anterior (5,15%). El consumo privado creció más que en el 95, (2,95%), ello fue debido principalmente al aumento del empleo interior, al crecimiento de los salarios por encima del IPC balear, a la reducción de los tipos de interés y a una mayor confianza en la economía por parte de las familias. El consumo público tuvo un crecimiento muy débil, continuando el proceso de desaceleración de los últimos años.

La inversión tuvo un comportamiento expansivo creciendo un 10,1%. Este aumento se debió como el año precedente a una ampliación del excedente empresarial, una mayor confianza de los empresarios de las Baleares en la economía local como consecuencia de las buenas temporadas turísticas y a las necesidades reales de reposición de equipos e instalaciones.

La demanda turística presentó un incremento moderado (0,31%), la afluencia de viajeros creció pero disminuyó su estancia media.

La tasa de crecimiento de la actividad productiva en Ibiza y Formentera fue negativa (-0,67%), en Menorca el producto insular disminuyó en un 1,45%. En estas islas la producción turística está muy concentrada en el mercado británico el cual tuvo un retroceso muy importante viéndose, por tanto, muy afectadas. En cambio, en Mallorca la producción aumentó un 4,12% gracias al aumento de la demanda de inversión y a un crecimiento positivo de la demanda turística mucha más diversificada. El sector turístico mallorquín se halla más diversificado, la nacionalidad de los turistas es más amplia no centran su turismo en el mercado británico y alemán, la oferta también es más amplia va dirigida no sólo al turismo de playa sino también al turismo cultural, deportivo, tercera edad y de segunda residencia.

Por sectores productivos vemos que por primera vez después de cuatro años consecutivos de crecimiento negativo, el sector primario creció un 8,63%.

La industria redujo el ritmo de crecimiento a causa del comportamiento negativo de algunas ramas como la alimentación, la piel y confección y bisutería.

La construcción siguió creciendo aunque en menor medida que el año precedente. Las causas del crecimiento fueron de nuevo la demanda de viviendas nuevas, el aumento de las obras de ampliación y renovación de viviendas familiares.

Los servicios también tuvieron un crecimiento moderado, sobre todo en hostelería, bares y restaurantes, alquiler de bienes muebles y los transportes a causa del comportamiento poco expansivo de la demanda turística. Algunas ramas tuvieron un incremento notable en su actividad como por ejemplo, enseñanza, sanidad y comunicaciones.

## Año 1997

La economía balear creció en 1997 un 5,32%. Este fuerte incremento se debió al aumento de la inversión y al fuerte dinamismo mostrado por la demanda turística. Por islas, todas crecieron si bien a ritmos distintos. Mientras Mallorca consolidaba su fase de expansión iniciada en el 95, creciendo un 5.17%, Eivissa y Formentera después de los resultados negativos obtenidos en el ejercicio precedente obtuvieron un crecimiento del PIB en un 5.85%, Menorca fue la isla que menos creció un 3.92%.

La demanda regional creció a lo largo de 1997 en un 4.22%, el factor más dinámico fue la inversión. Esta creció en un 13.86%, aumentó tanto la inversión de las empresas como de las familias y de las administraciones públicas. Por parte de las empresas estas invirtieron en adquisición de bienes de equipo y en construcción empresarial.

Las familias invirtieron principalmente en la adquisición de viviendas, esta inversión se vio favorecida por la reducción de los tipos de interés hipotecarios, por un aumento del empleo, mejoras salariales, etc.

Otro factor de crecimiento de la economía regional fue la demanda turística que aumentó en un 9.65%. La afluencia turística incrementó en un 8.2%. Los ingresos por turismo aumentaron en un 14.25%, alcanzándose la cifra de 813.784,82 millones de pesetas.

El consumo privado pasó de un 2,81% en 1996 a un 3,52% en 1997. EL crecimiento del consumo privado fue consecuencia del aumento de la renta disponible de las familias, aumento del empleo y una disminución de la tasa de paro y al aumento de los salarios por encima de la inflación. El consumo público tuvo un crecimiento reducido debido al esfuerzo de las administraciones públicas por conseguir los objetivos de la Unión Europea.

### VARIACIONES REALES DE LOS COMPONENTES DE LA DEMANDA.

	Año 1995	Año 1996	Año 1997
Consumo privado residentes	2.58%	2.81%	3.52%
Consumo público	0.96%	0.30%	0.68%
Inversión	13.62%	10.30%	13.86%
Demanda regional	4.79%	4.20%	4.22%
Consumo turístico	1.79%	0.31%	9.65%
Consumo interno residentes	2.50%	2.80%	4.54%
Salde neto exterior	-3.25%	-2.68%	-7.66%
Demanda exterior neta	1.80%	0.36%	12.66%
PIB pm	4.02%	3.17%	5.32%

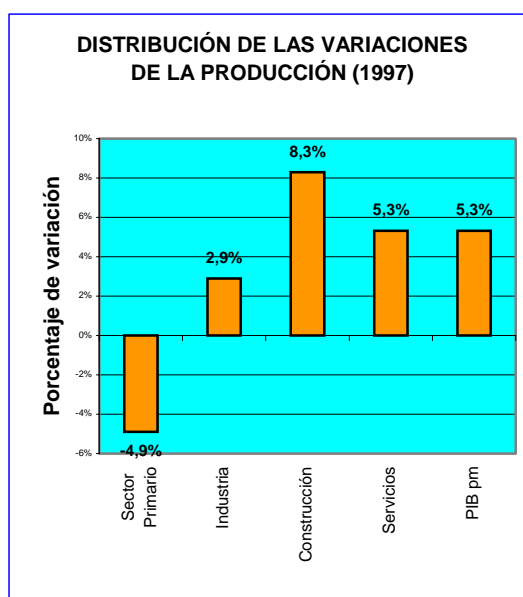
Fuente: Sa Nostra.

Por sectores el crecimiento fue diverso. El sector primario, agropesquero obtuvo un crecimiento negativo después del buen resultado del año anterior -4,90%, ésta reducción se debió principalmente a causas meteorológicas, escasez de lluvias en primavera que perjudicó la producción de hortalizas y pastos

La industria creció en un 2,90% gracias al comportamiento del cemento/cerámica, de la energía/agua y reciclaje de papel.

La construcción presentó el mayor incremento 8,30%, consecuencia de una mayor demanda de viviendas nuevas tanta para primera como segunda residencia, proyectos empresariales de construcción de viviendas residenciales, y a la inversión pública en obra civil.

El sector servicios en su conjunto creció un 5,32% siendo el turismo el más dinámico. El comercio creció un 4,6% gracias al comportamiento de la inversión y del consumo privado, el sector más favorecido fue el mayorista de materiales de construcción y alimentación, los grandes almacenes y el comercio al detalle especializado en el comercio con turistas.



Fuente: Sa Nostra.

**Año 1998**

El año 1998 ha sido para las Illes Balears al igual que el resto del Estado español muy positivo. La previsión realizada por el Govern Balear sitúa el crecimiento regional en un 5.8% del PIB. Por sectores todos tienen una aportación positiva al crecimiento, el sector que más ha crecido durante el año ha sido el de la construcción con un incremento del 9.9%.

**PREVISIÓN CRECIMIENTO ANUAL**

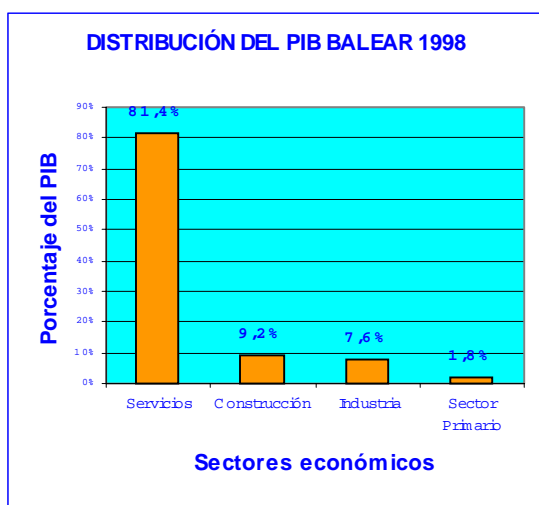
Sector primario	+1.1%
Industria	+3.5%
Construcción	+9.9%
Servicios	+5.7%
<b>TOTAL</b>	<b>+5.8%</b>

Fuente: Dirección General de Economía y Hacienda. Conselleria d' Economia i Hisenda del Govern Balear.

**DISTRIBUCIÓN DEL PIB DE LAS ILLES BALEARS (1998)**

Sectores	Importe (Miles pesetas)	% crecimiento del PIB
Servicios	2.020.582	81.4%
Construcción	165.227	9.2%
Industria	201.570	7.6%
Sector Primario	34.707	1.8%
<b>Total</b>	<b>2.422.086</b>	<b>100%</b>

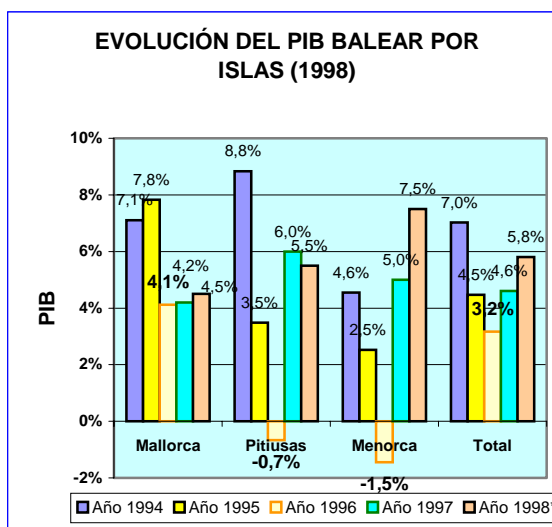
Fuentes: Dirección General de Economía y Hacienda. Conselleria d' Economia i Hisenda del Govern Balear.



Fuente: Sa Nostra.

Esta buena situación económica tiene su origen principalmente en una creciente demanda turística, con incrementos notables en la calidad y menos notables en ingresos por turismo, de consumo doméstico, de inversión privada y también en infraestructuras públicas.

Por islas, la previsión del crecimiento del PIB insular es difícil de establecer por falta de indicadores de balears, desagregados por islas. Se estima que Mallorca crecerá un 4.5%, Eivissa y Formentera un 5.5% y Menorca un 7.5%



Fuentes: Dirección General de Economía y Hacienda. Conselleria d' Economia i Hisenda del Govern Balear. Sa Nostra, Cámara de Comercio de Palma de Mallorca, Ibiza y Formentera.

La actividad en la construcción alcanzó un aumento notable tanto por la realización de obras civiles como por el mantenimiento de la demanda de obra menor y reformas por parte de particulares y hoteleros.

El mercado laboral nos indica la buena situación económica que se vive en las islas. El empleo aumentó a finales de octubre en un 7.1%, mientras que la reducción del paro registrada en el mes de noviembre fue del -9.9%.

**EVOLUCIÓN DEL PIB POR ISLAS.**

	Año 1994	Año 1995	Año 1996	Año 1997	Año 1998*
Mallorca	7.11%	4.83%	4.12%	4.2%	4.5%
Pitiusas	8.83%	3.48%	-0.67%	6.0%	5.5%
Menorca	4.55%	2.52%	-1.45%	5.0%	7.5%
Total	7.03%	4.47%	3.17%	4.6%	5.8%

\*Previsiones Cámara de Comercio, Industria y Navegación de Palma de Mallorca, Ibiza y Formentera.

**OCUPACIÓN REGISTRADA POR SECTORES (ENERO- OCTUBRE 98)**

	Ocupados	Variación interanual
Sector primario	7.251	-5.4%
Industria	24.315	1.4%
Construcción	29.166	21.0%
Servicios	194.274	8.4%
Autónomos	70.344	2.3%
<b>TOTAL</b>	<b>325.350</b>	<b>7.1%</b>

Fuente: Dirección General de Economía y Hacienda. Conselleria d' Economia i Hisenda del Govern Balear.